



Monitor de Exportaciones Argentinas

Datos a abril 2024

Contenido

1. Resumen ejecutivo	3
2. Tendencias globales	4
a. Dinámica de precios de exportación	4
b. Logística	5
3. Novedades internacionales	7
2. Intercambio comercial argentino – Abril 2024	10
a. Datos generales – Abril 2024	10
b. Grandes rubros	11
3. Tendencias locales	13
a. Novedades locales	13
b. Desempeño sectorial exportador	14
Cereales y oleaginosas	14
Liquidación de divisas	14
Industria automotriz	15
d. Licitaciones internacionales	17

Abreviaturas y símbolos

AAICI	Agencia Argentina de Inversiones y Comercio Internacional
ADEFA	Asociación de Fabricantes de Automotores
ARS	Pesos argentinos
CEC	Centro Exportador de Cereales
CIARA	Cámara de la Industria Aceitera de la República Argentina
CyE	Combustibles y Energía
FAX	Freightos Air Index
FBX	Freightos Baltic Index
i.a.	Interanual
INDEC	Instituto Nacional de Estadísticas y Censos
MOA	Manufacturas de Origen Agropecuario
MOI	Manufacturas de Origen Industrial
PP	Productos Primarios
REM	Relevamiento de Expectativas de Mercado
SCFI	Shanghai Containerized Freight Index
TEU	Twenty-foot Equivalent Unit
UNCTAD	ONU Comercio y Desarrollo
US\$	Dólares estadounidenses

1. Resumen ejecutivo



Tarifa de flete internacional (FBX)

Promedio último mes: US\$ 2.245 TEU (+200% i.a.)

Abril

Exportaciones: US\$ 6.527 millones (+10,7% i.a.)

Importaciones: US\$ 4.708 millones (-22,7% i.a.)

Saldo comercial: +US\$ 1.820 millones

Productos con mayor crecimiento i.a. del mes

PP:

■ Maíz en grano (+US\$ 359 millones)

■ Trigo y morcajo (+US\$ 76 millones)

MOA:

■ Harina y pellets de soja (+US\$ 72 millones)

■ Aceite de soja desgomado (+US\$ 47 millones)

CyE:

■ Aceites crudos de petróleo (+US\$ 277 millones)

■ Combustible para aprovisionamiento (+US\$ 15 millones)

MOI:

■ Oro para uso no monetario (*) (+US\$ 63 millones)

(*) Todos los demás productos dentro del rubro MOI presentan caídas interanuales.

Principales destinos del mes

Brasil (16,2% del total)

Estados Unidos (9,1% del total)

Chile (8,2% del total)

- En abril de 2024, las exportaciones argentinas alcanzaron los **US\$ 6.527 millones (+10,7% i.a.)**. El incremento se explica por un aumento de las cantidades del 21,6%, ya que los precios se contrajeron en promedio un 9,0%.
- Durante abril, los principales destinos de los despachos argentinos fueron **Brasil** (US\$ 1.056 millones), **Estados Unidos** (US\$ 593 millones) y **Chile** (US\$ 538 millones).
- Los **principales destinos con superávit comercial** durante el mes de abril fueron **Chile** (+US\$ 482 millones), **Vietnam** (+US\$ 303 millones) y **Arabia Saudita** (+US\$ 179 millones).

2. Tendencias globales

a. Dinámica de precios de exportación

- **Los precios de la energía¹ crecieron un 5,2% intermensual y se mantuvieron constantes en términos interanuales.** Los conflictos geopolíticos en el Mar Rojo desde noviembre de 2023, así como también el bajo nivel de agua en el canal de Panamá, continúan siendo los grandes causantes del aumento del precio de la energía, que resultó mayor al del mismo mes en el año pasado. A su vez, los precios del petróleo saltaron luego de las explosiones en Irán por parte de Israel, como parte de la escalada de tensión en Medio Oriente. El mayor temor del mercado petrolero es que un conflicto más amplio pueda interrumpir el transporte a través del Estrecho de Ormuz, una estrecha vía marítima situada al sur de Irán por donde pasa más de una cuarta parte del comercio mundial de petróleo transportado por mar cada día².
- **Los precios de los productos agrícolas³ presentaron un aumento del 4,1% intermensual y 3% interanual.** Los precios del sector agrícola continúan aumentando desde el comienzo del año. En abril, los productos agrícolas presentaron un aumento del 4,1%, concentrado sobre todo en los precios de las bebidas (+27%), mientras que la comida y otras materias primas se mantuvieron prácticamente constantes. Además, se espera un aumento del precio internacional de la soja, debido a los efectos climáticos producidos en el sur de Brasil en este último mes.
- **Los precios de los fertilizantes⁴ registraron una caída del 2% intermensual y una caída del 28% en términos interanuales.** La caída en términos intermensuales se explica fundamentalmente por la disminución del precio de la urea (-3%). Los precios de todos los demás fertilizantes presentaron en el mes una leve caída o se mantuvieron constantes. En la comparación interanual, sigue predominando una importante tendencia a la baja a medida que se disipan los efectos de la guerra en Ucrania.
- **Los precios de los productos de metales y minerales presentaron un aumento del 8,4% intermensual y una suba del 2% interanual.** Las principales subas intermensuales sucedieron en el precio del cobre (+9%), zinc (+11%) y estaño (+16%). Los recientes aumentos de precios reflejan una expectativa de mayor demanda en medio de preocupaciones por el suministro de algunos metales clave. Igualmente, se espera que los precios de los metales básicos se mantengan estables en 2024, antes de subir ligeramente en 2025. Un estímulo adicional para el sector inmobiliario de China y las interrupciones en el suministro son riesgos que pueden generar una nueva alza de precios⁵.

¹ El índice elaborado por el Banco Mundial se compone de las cotizaciones de carbón, petróleo, gas natural y GNL en diferentes mercados del mundo.

² Fuente: CNN. Enlace: <https://edition.cnn.com/2024/04/19/investing/oil-prices-gold-stocks-israel-iran-attack-intl-hnk/index.html>

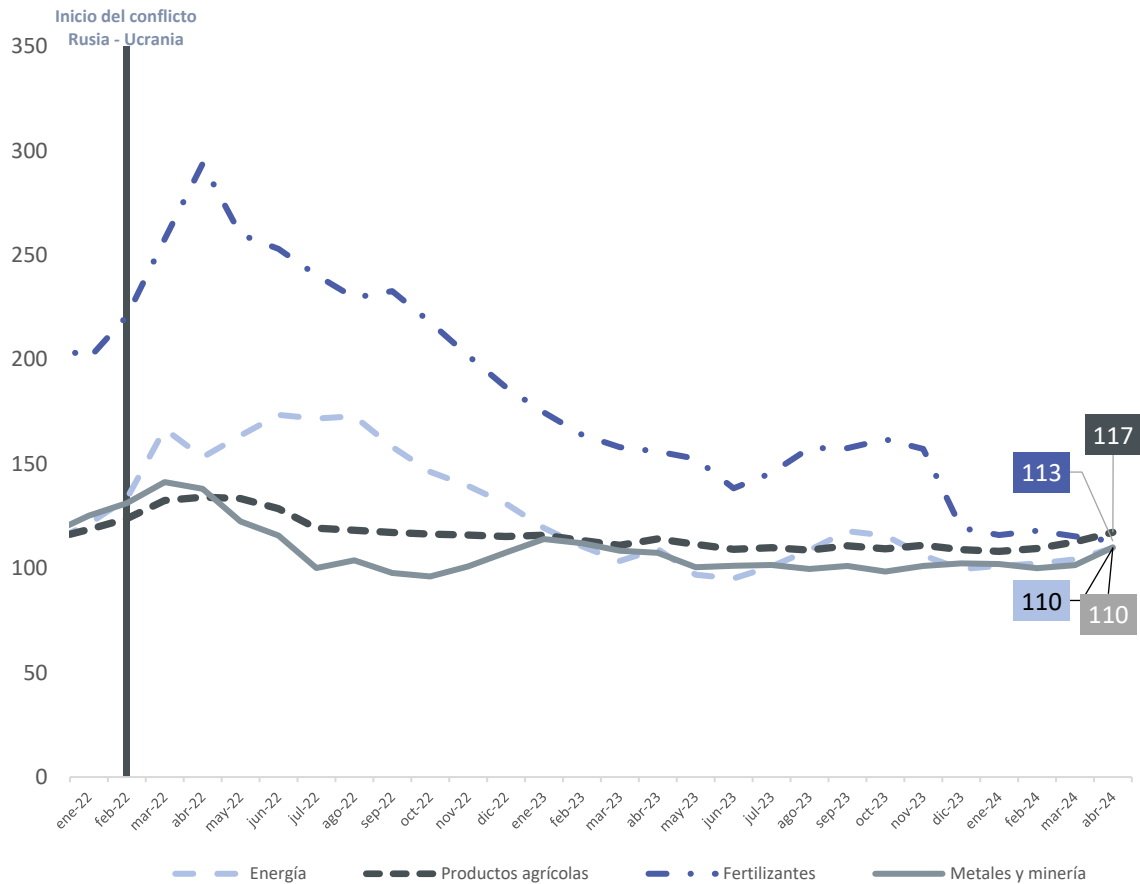
³ La evolución de los precios de los productos agrícolas se basa en el índice del Banco Mundial, que incluye granos, aceites y café, entre otros productos.

⁴ Los precios están representados en un índice elaborado por el Banco Mundial, que se compone de precios de urea, cloruro de potasio y roca fosfórica, entre otros.

⁵ Fuente: World Bank. Enlace: <https://blogs.worldbank.org/en/opendata/metal-prices-set-to-remain-high-in-2024-25>

Índice de precios internacionales

Energía, fertilizantes, productos agrícolas y minería.
Enero de 2022 a abril de 2024. Índice 2010=100.



Fuente: AAI CI en base a datos de Pink Sheets – Banco Mundial.

b. Logística

- Durante abril, **los principales índices de precio de flete** naviero internacional registraron **una fuerte suba**, contrarrestando la baja de precios del mes pasado. El Freightos Baltic Index (FBX), índice global de transporte de fletes, promedió en abril 2.245 US\$/TEU⁶, lo que representa un aumento del 53,9% intermensual, mientras que en términos interanuales el aumento sigue siendo importante (+200%)⁷.

⁶ TEU es el acrónimo de "Twenty-foot Equivalent Unit", la unidad de transporte utilizada para referir a un contenedor de 20 pies de longitud.

⁷ Fuente: Freightos Terminal. Enlace: <https://app.terminal.freightos.com/fbx?ticker=%5B%22FBX%22%5D&frequency=%22weekly%22>



Freightos Baltic Index (FBX)
2.245 US\$/TEU
Abril 2024



FBX
+200,0%
Variación interanual



Shanghai Containerized Freight Index (SCFI)
1.769 US\$/TEU
Abril 2024



SCFI
+75,7%
Variación interanual



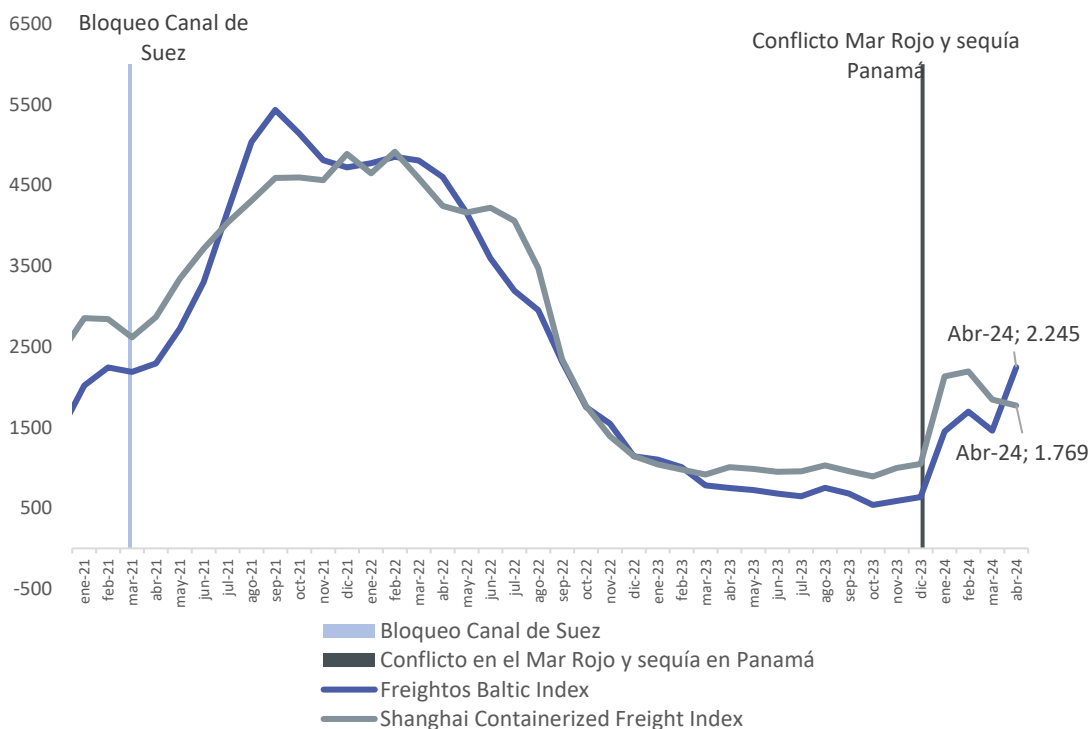
Freightos Air Index (FAX)
2,54 US\$/Kg
Abril 2024



FAX
-11,4%
Variación interanual

- Por su parte, el Shanghai Containerized Freight Index (SCFI), índice que se compone de datos recopilados de 15 rutas de transporte diferentes, promedió en abril 1.769 US\$/TEU. Esta cifra implica una caída con respecto al mes previo del 4%, pero un aumento del 75,7% si se observa la variación interanual⁸.
- El Freightos Air Index (FAX), índice realizado en base a cientos de transportistas y agentes de carga de decenas de aerolíneas⁹, promedió en abril 2,54 US\$/Kg, con un aumento intermensual del 54% (y una baja interanual del 11,4%).

Índice global de precios de transporte de contenedores Período 2021-2024. FBX y SCFI (en US\$/TEU).



⁸ Fuente: Container News. Enlace: <https://container-news.com/scfi/>

⁹ Fuente: Freightos Terminal. Enlace: <https://app.terminal.freightos.com/fax?tradelanes=%5B%22global%22%5D&fax-frequency=%22weekly%22>

3. Novedades internacionales

- **Lluvias: Brasil importará arroz para evitar la especulación de precios¹⁰.** Para evitar una posible subida del precio del arroz, Brasil comprará 200.000 toneladas de arroz ya industrializado y envasado de países del Mercosur (Argentina, Paraguay, Uruguay y Bolivia). El total importado podría alcanzar 1 millón de toneladas debido a las inundaciones en el estado de Rio Grande do Sul, responsable del 70% de la producción nacional. Brasil produce alrededor de 10,5 millones de toneladas de arroz, mientras que el consumo interno anual es de 12 millones, por lo que el país importa arroz cada año.
- **Auge de minerales críticos: El cambio energético global trae oportunidades y riesgos para los países en desarrollo¹¹.** Según UNCTAD y la Agencia Internacional de Energía, la demanda de litio podría aumentar casi 4 veces para 2030 y 15 veces para 2050, con incrementos similares para el níquel, el cobalto y el cobre. Las inversiones globales actuales en estos minerales no están al ritmo de la creciente demanda, lo que podría elevar precios. Eso ofrece a países como Argentina la oportunidad de diversificar sus economías, aunque con el riesgo de profundizar su dependencia en el rubro de las materias primas.
- **El crecimiento global caerá al 2,6% en 2024, cerca del umbral de recesión¹².** UNCTAD prevé que el crecimiento económico mundial se ralentice hasta el 2,6% en 2024, cercano al umbral de 2,5% asociado comúnmente con una recesión. Esto marcaría el tercer año consecutivo de crecimiento por debajo del ritmo prepandémico, que fue del 3,2% entre 2015 y 2019.

Sección especial: inundación en Rio Grande do Sul

El estado de Rio Grande do Sul es un importante abastecedor agrícola en Brasil, que representa el 12,6% del PIB nacional de este rubro, dentro de lo que se destaca el cultivo del 70% del arroz consumido en el país. Para la presente campaña, se estima una producción de arroz de 7,48 millones de toneladas. Además, Rio Grande do Sul es el principal productor de trigo del país, un cereal del cual Brasil no es autosuficiente y que en su mayoría importa desde Argentina¹³.

En este marco, las inundaciones que afectaron al estado de Rio Grande do Sul a principios de mayo han tenido fuertes consecuencias en la región. En términos de actividad económica, se ha observado un reordenamiento en la dinámica comercial.

- El impacto de las inundaciones parece obstaculizar el progreso en el **mercado automotriz** brasileño. A pesar de que abril cerró con buenos niveles de venta y producción, el presidente de la Asociación Nacional de Fabricantes de Automóviles (ANFAVEA, por sus siglas en portugués) expresó su preocupación res-

¹⁰ Fuente: Agencia Brasil (organismo público de noticias). Enlace: <https://agenciabrasil.ebc.com.br/es/economia/noticia/2024-05/lluvias-brasil-importara-arroz-para-evitar-la-especulacion-de-precios>

¹¹ Fuente: UNCTAD. Enlace: <https://unctad.org/es/news/auge-de-minerales-criticos-el-cambio-energetico-global-trae-oportunidades-y-riesgos-para-los>

¹² Fuente: UNCTAD. Enlace: <https://unctad.org/es/news/el-crecimiento-global-caera-al-26-en-2024-cerca-del-umbral-de-recesion>

¹³ Fuente: Infocampo. Enlace: <https://www.infocampo.com.ar/el-drama-en-el-sur-de-brasil-por-las-inundaciones-compromete-la-produccion-de-soja-arroz-y-carnes/>

pecto a la catástrofe climática que afecta a las fábricas de vehículos, maquinarias y componentes importantes de la cadena automotriz¹⁴. Este reordenamiento de la cadena productiva tiene impacto directo en nuestro país. La escasez de insumos ha llevado a General Motors y Stellantis a cerrar sus plantas debido a la falta de importaciones de piezas de Brasil. Aunque sus principales productos tienen un alto componente de insumos de origen local, más de la mitad proviene mayormente de Brasil, así como también Brasil representa el principal mercado de exportación de estas empresas¹⁵. En cuanto al **sector agropecuario**, se estima que entre 4 y 5 millones de toneladas de soja están en riesgo. Con una cosecha más tardía que en otras regiones del país, hasta el inicio del fenómeno climático quedaba por levantar cerca del 24% del área sembrada, según el último relevamiento de la Empresa de Asistencia Técnica y Extensión Rural (Emater) de Rio Grande do Sul, que calculaba un volumen total de 22,25 millones de toneladas, un récord histórico para el estado¹⁶. Según datos de la Asociación Brasileña de la Industria de Aceites Vegetales (Abiove), **Rio Grande do Sul ocupa el tercer lugar entre los mayores procesadores de semillas oleaginosas de Brasil**¹⁷. Además del liderazgo de Brasil como productor y exportador de soja, su papel como segundo mayor proveedor mundial de harina de soja (detrás de Argentina) influye significativamente en el aumento del valor de este subproducto, dada la posibilidad de que una menor producción de soja reduzca la molienda y, por ende, las ventas externas de harina.

- Respecto al impacto en los **precios**, las inundaciones han sido uno de los principales factores alcistas para los precios de la soja, el trigo y el maíz. La oferta de trigo ascendió a ARS 210.000 por tonelada, mientras que el precio abierto por maíz para descarga en junio fue de ARS 155.000 por tonelada. En cuanto a la soja, la oferta por la oleaginosa contractual ajustó al alza y alcanzó ARS 260.000 por tonelada. Finalmente, tanto el sorgo como el girasol quedaron vacantes¹⁸.

Debido al riesgo causado en el sector agropecuario brasileño, Argentina ha abierto nuevos mercados de exportación.

1. **Carne de cerdo:** Argentina acordó la primera exportación de carne de cerdo a Uruguay, un mercado afectado por las inundaciones. Este embarque tendrá un valor aproximado de US\$ 2.500 por tonelada, lo que permitirá la apertura a nuevos destinos. Solo en 2023, Uruguay importó 49.000 toneladas de carne de cerdo, de las cuales el 96% fue provisto por Brasil¹⁹.
2. **Arroz:** El presidente Lula Da Silva lanzó una medida para paliar la crisis de las inundaciones, que implica la importación de 104.000 toneladas de arroz de los países miembro del Mercosur, incluyendo a Argentina. Esta mercadería está destinada a la venta a pequeños minoristas y establecimientos públicos de seguridad alimentaria y nutricional²⁰.

¹⁴ Fuente: ANFAVEA. Enlace: <https://anfavea.com.br/site/wp-content/uploads/2024/04/Release-Abril.pdf>

¹⁵ Fuente: El Cronista. Enlace: <https://www.cronista.com/negocios/por-las-inundaciones-en-brasil-general-motors-freno-nueva-mente-su-planta-en-alvear/>

¹⁶ Fuente: Informe Emater. Enlace: https://www.emater.tche.br/site/info-agro/informativo_conjuntural.php

¹⁷ Fuente: Folha de Pernambuco. Enlace: <https://www.folhape.com.br/economia/enchentes-no-rio-grande-do-sul-ja-impactam-preco-da-soja-no-mercado/334020/>

¹⁸ Fuente: Ruralnet. Enlace: <https://ruralnet.com.ar/2024/05/03/por-las-inundaciones-en-brasil-vuelve-a-subir-el-precio-de-la-soja/>

¹⁹ Fuente: Gobierno de la Nación. Enlace: <https://www.argentina.gob.ar/noticias/argentina-abre-nuevos-mercados-exportara-uruguay-carne-de-cerdo>

²⁰ Fuente: Agrofy. Enlace: <https://news.agrofy.com.ar/noticia/209543/brasil-importara-arroz-argentina-y-se-vendera-marca-gobierno-abastecer-zonas>

3. **Trigo:** Debido a la sequía que afecta a Rusia y Ucrania (a nivel mundial) y a las inundaciones de Brasil (a nivel regional), nuestro país se encuentra en un momento clave en el que podría aumentar las importaciones desde Argentina para contrarrestar la merma²¹.

Por último, se presenta una tabla con los principales productos exportados por Rio Grande do Sul y Argentina, ordenados según un criterio que destaca las posiciones que pueden tener una mayor demanda este año para el país, y además incluyendo posibles destinos para esas posiciones.

Productos de exportación argentinos con posible mayor demanda

Por NCM, ordenados según potencial de demanda para Argentina.

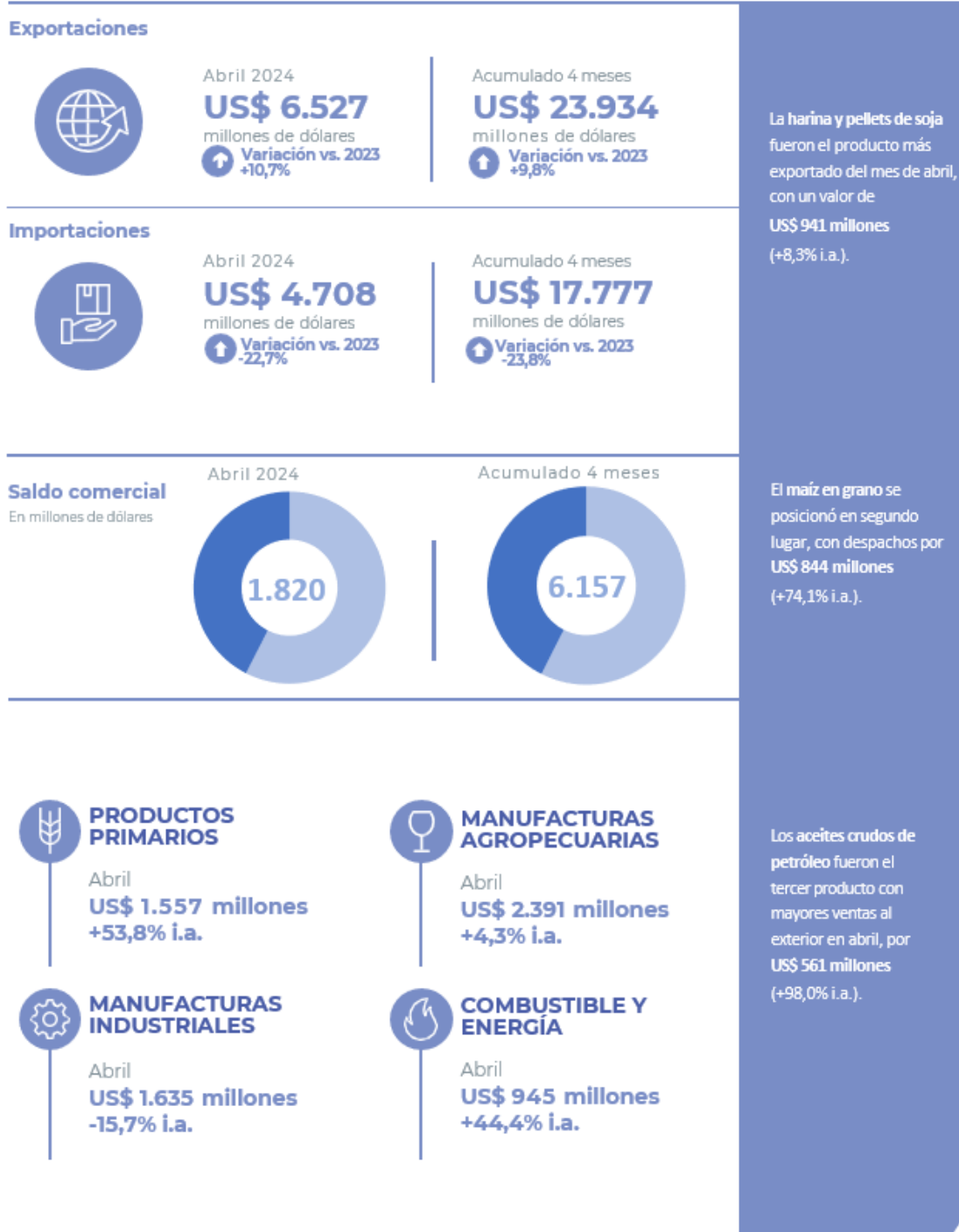
NCM	Descripción NCM	Exportaciones RGdS 2023 (US\$ millones)	Exportaciones Argentina 2023 (US\$ millones)	Principales destinos RGdS
1507.10.00	Aceite de soja en bruto, incluso desgomado	468	3.515	India, China, Bangladesh
1201.90.00	Porotos de soja excluidos p/siembra	4.073	1.021	China, Irán, Vietnam
1001.99.00	Trigo y morcajo, excluidos trigo duro y p/siembra	646	999	Indonesia, Arabia Saudita, Vietnam
2304.00.10	Harina y pellets de la extracción del aceite de soja	377	7.983	Indonesia, Vietnam, Corea del Sur
8703.21.00	Vehículos p/transporte de personas, de cilindrada <= a 1.000 cm ³	169	653	Colombia, Uruguay, Ecuador
1005.90.10	Maíz en grano	157	6.169	Vietnam, Egipto, Irán
0202.30.00	Carne bovina, deshuesada, congelada	148	1.776	China, Estados Unidos, Emiratos Árabes Unidos
2401.20.30	Tabaco desvenado o desnervado	2.039	202	Bélgica, China, Indonesia
2710.19.22	Fuel ("fuel oil")	197	198	Panamá, Islas Marshall, Liberia
3826.00.00	Biodiésel y sus mezclas	60	341	Estados Unidos, Países Bajos, Suiza
2309.10.00	Alimentos p/perros o gatos, acondicionados p/venta por menor	52	131	Colombia, Uruguay, Chile

Nota: los países en rojo indican destinos a los cuales Argentina no exporta actualmente; mientras que los países en azul son destinos donde las exportaciones argentinas son considerablemente menores que las de Rio Grande.

²¹ Fuente: Ámbito. Enlace: <https://www.ambito.com/campo/aseguran-que-aumentaran-las-exportaciones-trigo-las-lluvias-brasil-n5994109>

2. Intercambio comercial argentino – Abril 2024

a. Datos generales – Abril 2024



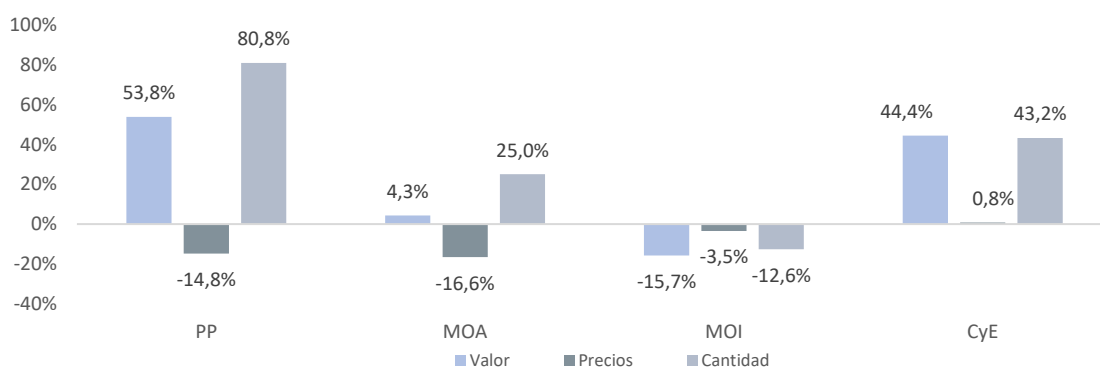
b. Grandes rubros

Durante **abril de 2024**, las **exportaciones** argentinas totalizaron **US\$ 6.527 millones (+10,7% i.a.)**. El incremento se explica meramente por un **aumento de las cantidades del 21,6%**, ya que los **precios se contrajeron un 9,0%**.

Por su parte, las **importaciones** de abril alcanzaron los **US\$ 4.708 millones (-22,7% i.a.)**.

El **saldo comercial** fue superavitario en US\$ 1.820 millones.

Variación de valor, precios y cantidades de la exportación de bienes
Abril de 2024. Variación interanual en porcentajes.



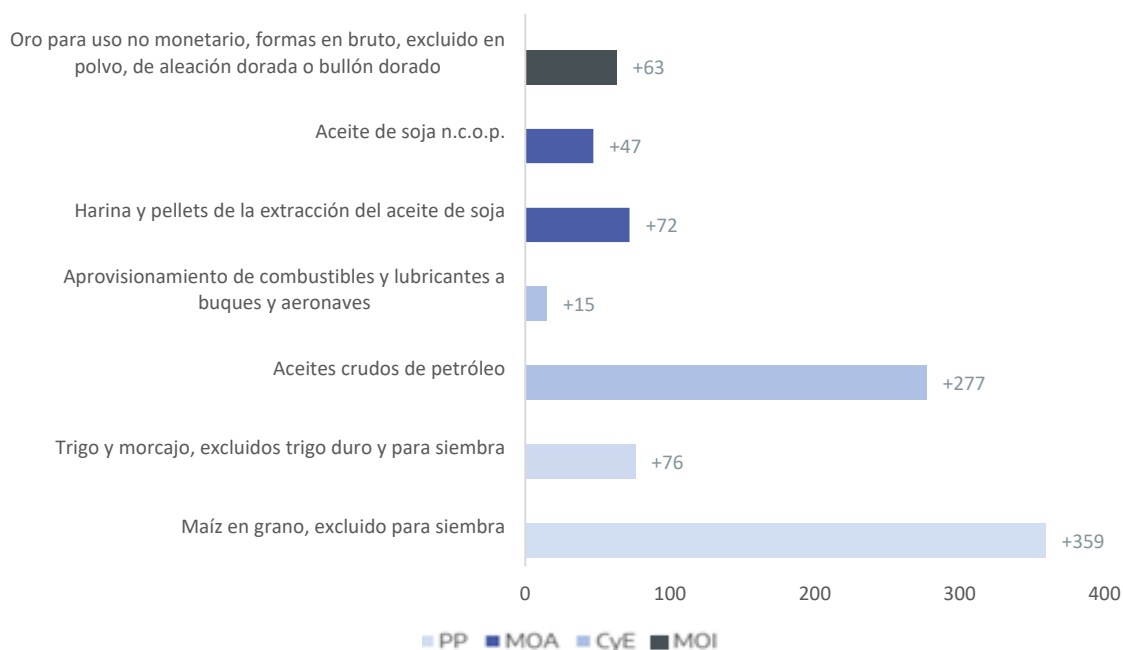
Fuente: AAI CI en base a datos proporcionados por el INDEC.

Dentro del rubro de **Productos Primarios (PP)**, las exportaciones de abril fueron de **US\$ 1.557 millones (+53,8% i.a.)**. Con respecto a las **Manufacturas de Origen Agropecuario (MOA)**, los despachos alcanzaron los **US\$ 2.391 millones (+4,3% i.a.)**.

En el rubro de **Manufacturas de Origen Industrial (MOI)**, las exportaciones de abril fueron de **US\$ 1.635 millones (-15,7% i.a.)**. Por su parte, los envíos hacia el exterior de **Combustibles y Energía (CyE)** fueron de **US\$ 945 millones (+44,4% i.a.)**.

Productos con mayor crecimiento por gran rubro

Abril de 2024. Variación interanual en millones de dólares.



Fuente: AAI CI en base a datos proporcionados por INDEC.

En abril, **Brasil** se posicionó como el principal destino de las exportaciones argentinas, al recibir exportaciones por **US\$ 1.056 millones** (-2,9% i.a.). En segundo lugar, quedó **Estados Unidos**, por la suma de **US\$ 593 millones** (+3,8% i.a.). En tercer lugar, se ubicó **Chile**, por **US\$ 538 millones** (+26,9% i.a.).

Destino de las exportaciones - Abril 2024

Variación interanual en millones de dólares.

Principales destinos

Brasil

US\$ 1.056 millones

Estados Unidos

US\$ 593 millones

Chile

US\$ 538 millones

Fuente: AAI CI en base a datos proporcionados por el INDEC.

Principales superávits

Chile

US\$ 482 millones

Vietnam

US\$ 303 millones

Arabia Saudita

US\$ 179 millones

3. Tendencias locales

a. Novedades locales

Se certifica la primera exportación de fruta fresca de la temporada a Rusia²². El Senasa certificó y fiscalizó la primera exportación de fruta fresca de la temporada 2024, de un total de 3.294 kilogramos, desde Campana. Además, el puerto de Zárate también comenzó a recibir los primeros camiones con limones frescos de Tucumán, para exportar a Estados Unidos, la Unión Europea y Rusia. Esta certificación forma parte del Programa de exportación de fruta fresca cítrica coordinado desde la Dirección de Comercio Exterior Vegetal, que garantiza la trazabilidad y el cumplimiento de los lineamientos por parte de la cadena citrícola.

Argentina abre nuevos mercados: exportará carne de cerdo a Uruguay²³. Se acordó la primera exportación de carne de cerdo enfriada y sin hueso a Uruguay, lo que representa una nueva oportunidad para el producto local. Esto ocurre en marco de las inundaciones de Brasil, que afectan dicho mercado. En 2023, Uruguay importó 49.000 toneladas de carne de cerdo, de las cuales el 96% provenían de Brasil.

Argentina exporta por primera vez carne bovina certificada libre de deforestación²⁴. Por primera vez en la historia, Argentina exportó carne bovina libre de deforestación. Esta tuvo como destino Alemania, quien es el principal comprador de carne argentina en la Unión Europea. Esto representa un gran avance en materia de políticas de exportación, al fortalecer la producción ganadera con baja huella ambiental mientras satisface las demandas de los principales mercados del mundo.

²² Fuente: Gobierno argentino. Enlace: <https://www.argentina.gob.ar/noticias/certificacion-de-la-primera-exportacion-de-fruta-fresca-de-la-temporada-con-destino-rusia>

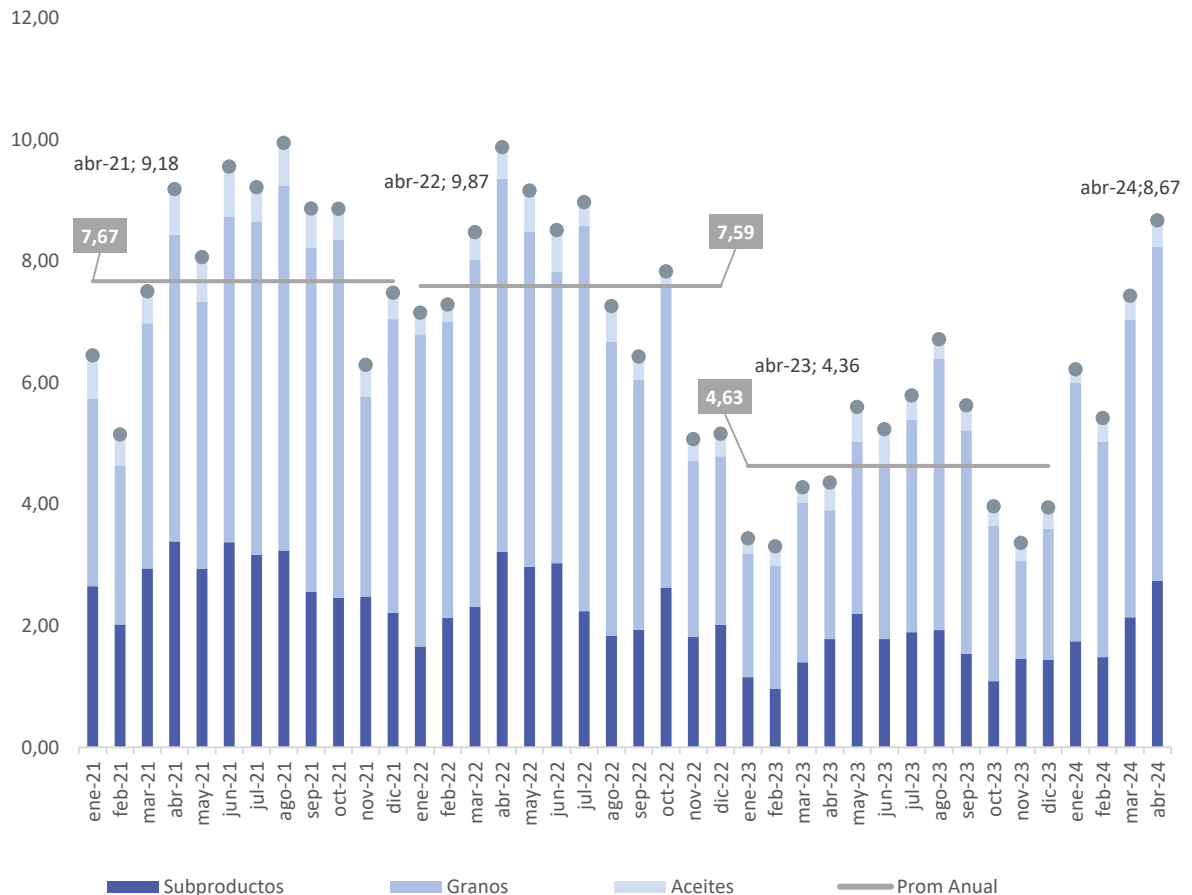
²³ Fuente: Gobierno argentino. Enlace: <https://www.argentina.gob.ar/noticias/argentina-abre-nuevos-mercados-exportara-uruguay-carne-de-cerdo>

²⁴ Fuente: Gobierno argentino. Enlace <https://www.argentina.gob.ar/noticias/argentina-exporta-por-primera-vez-carne-bovina-certificada-libre-de-deforestacion-0>

b. Desempeño sectorial exportador

Cereales y oleaginosas

Embarques de aceites, granos y subproductos
Enero de 2021 a abril de 2024. En millones de toneladas.



Fuente: AAI CI en base a datos proporcionados por la Secretaría de Agricultura, Ganadería y Pesca de la Nación.

En abril de 2024 se embarcaron **8,67 millones de toneladas** (+99% i.a.) de aceites, granos y subproductos. Esto se debe a un **incremento en los despachos de subproductos** (+54% i.a.) y de **granos y semillas** (+159% i.a.), así como también una baja en los envíos de **aceites** (-3% i.a.).

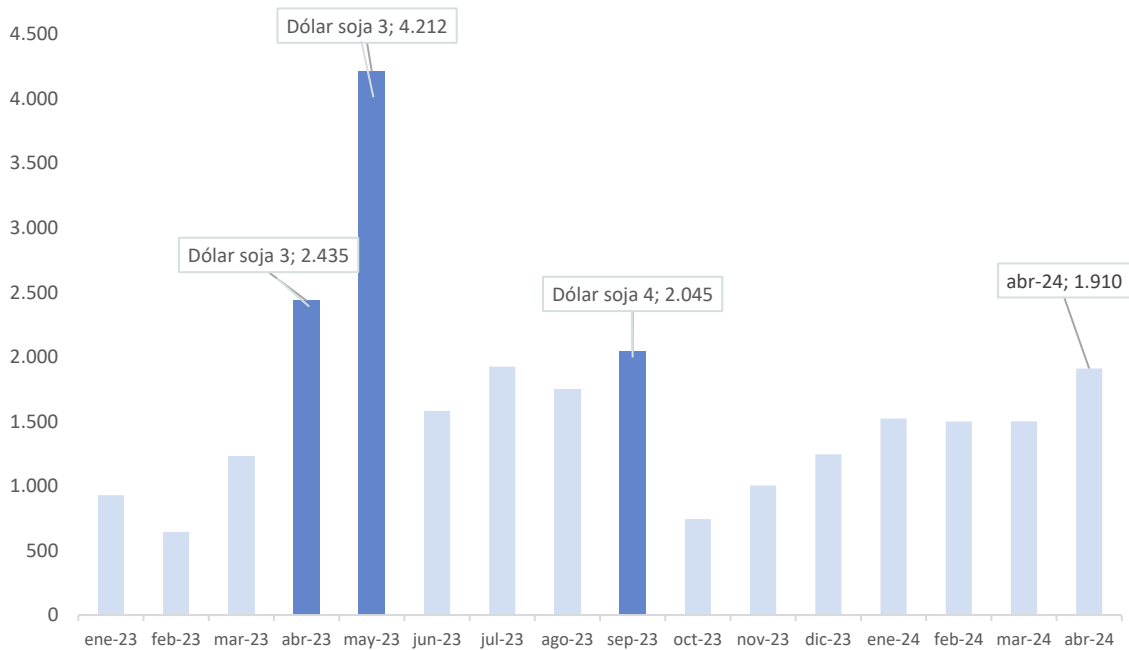
Liquidación de divisas

La Cámara de la Industria Aceitera de la República Argentina (CIARA) y el Centro de Exportadores de Cereales (CEC) anunciaron que, en **abril de 2024**, el total liquidado correspondiente a cereales y oleaginosas fue de **US\$ 1.910 millones (-21,6% i.a.)**²⁵.

²⁵ Fuente: "Monitor agroindustrial", CIARA. Enlace: <http://www.ciaracec.com.ar/monitor/x9h4q4ub.pdf>

Liquidación de divisas de la agroexportación

Enero de 2023 a abril de 2024. En millones de dólares.



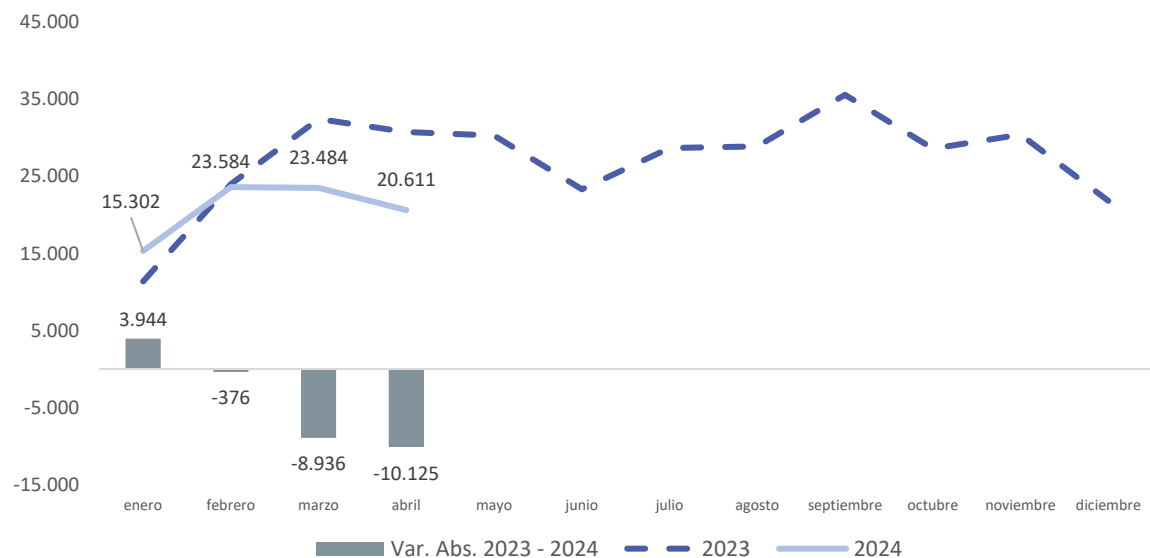
Fuente: AICI en base a datos proporcionados por CIARA y CEC.

Industria automotriz

En **abril**, se registraron **exportaciones de automóviles comerciales y livianos** por un total de **20.611 unidades** (-32,9% i.a.).

Cantidad de autos exportados y variaciones interanuales

Enero de 2023 a abril de 2024. En unidades.



Fuente: AICI en base a datos proporcionados por la ADEFA.

Brasil fue el principal destino de las exportaciones automotrices argentinas (68,4% de las unidades totales), seguido por el conjunto de países de América Central (13% del total) y por Perú (4,3% del total).

La **producción nacional de abril de este tipo de vehículos** alcanzó las **42.974 unidades**. El valor se posicionó un 21% por debajo la cifra alcanzada en el mismo mes en 2023.

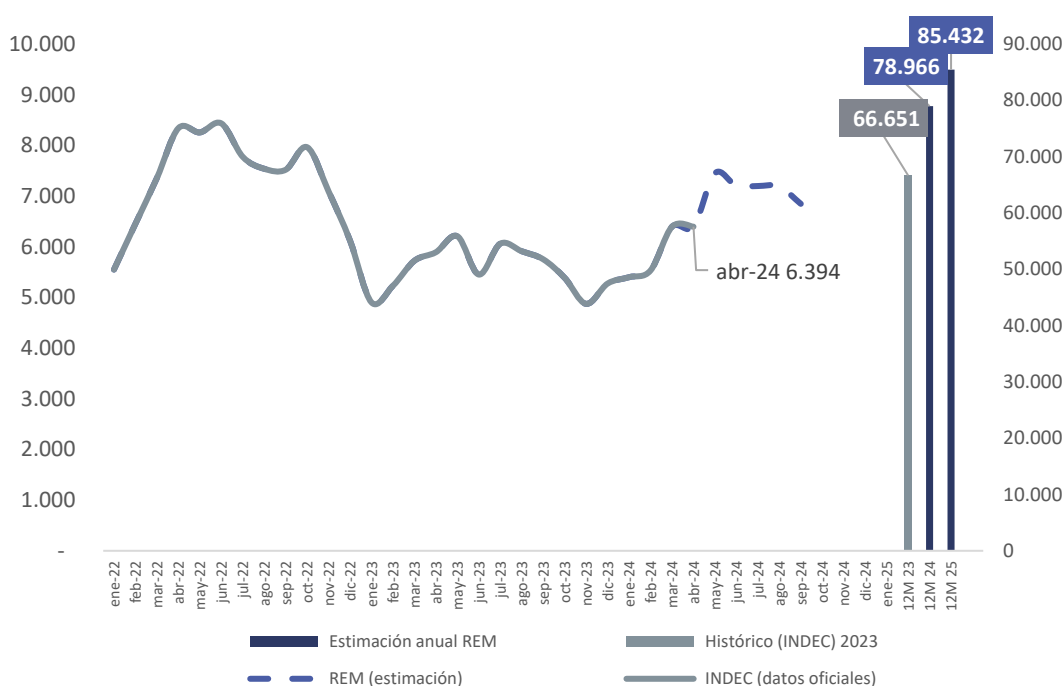
Para más información acerca del sector, consultar el [Informe sectorial de inversión de autopartes](#).

Proyecciones (REM)

De acuerdo con el Relevamiento de Expectativas de Mercado (REM del Banco Central de la República Argentina)²⁶ de abril, se prevé que las **exportaciones del año 2024** alcancen los **US\$ 78.966 millones**. Esta proyección es US\$ 2.000 millones menor al relevado de las expectativas de marzo. La estimación actual supone un incremento del 18% con respecto al total exportado de 2023.

Proyecciones de exportaciones argentinas (REM)

Enero de 2022 a septiembre de 2024. En millones de dólares.



Fuente: AAICI en base a REM.

²⁶ Fuente: Proyecciones del REM, BCRA. Enlace: http://www.bcr.gov.ar/PublicacionesEstadisticas/Relevamiento_Expectativas_de_Mercado.asp

d. Licitaciones internacionales

En esta sección, se presentan algunos de los llamados a licitación internacional para adquisición de bienes y servicios por parte de terceros países, relevadas por la Red de Representaciones Argentinas de Cancillería²⁷.

Para obtener más información acerca de las licitaciones, se requiere el inicio de sesión o la registración dentro de la plataforma Argentina Trade Net²⁸.

Código de referencia	Producto/obra/servicio	Sector	Subsector	País/Región	Vigencia hasta:
LICEPERU01046	Elaboración del Expediente Técnico Etapa 2: Sistema Principal de Alcantarillado (Obras Generales) y Sistema de Tratamiento PTAR Zarumilla.	Servicios	Otros servicios	Perú	29/11/2024
LICEPERU01071	“Nueva Subestación Palca 220 kV, LT 220 kV Palca-La Pasana, ampliaciones y Subestaciones asociadas (Arequipa) (Proyecto ITC)”, “Enlace 220 kV Planicie — Industriales, ampliación a 3er circuito”.	Energía	Generación eléctrica	Perú	28/9/2024
LICERICA01133	Servicios de ingeniería e instalación de accesorios hidráulicos para reducciones de pérdidas técnicas y comerciales.	Servicios	Administración pública	Costa Rica	30/8/2024
LICEBOLV01156	Construcción.	Infraestructura	Otras obras de infraestructura	Bolivia	10/7/2024
LICEBOLV01045	Construcción Parque Lineal Metropolitano La Paz - El Alto. Tramo 5, Ciclo Senda Naranja.	Infraestructura	Aeropuertos	Bolivia	28/6/2024
LICEBOLV01155	Adquisición de planta de clasificación de residuos sólidos urbanos para la ciudad de El Alto.	Bienes de capital	Equipamiento para soluc. ambientales	Bolivia	27/6/2024
LICEPERU01147	Contratación de la ejecución de la obra “Mejoramiento del Borde Costero de los Balnearios de las Delicias, Buenos Aires y Huanchaco”.	Servicios	Otros servicios	Perú	27/6/2024

²⁷ Fuente: Argentina Trade Net. Enlace: <https://cancilleria.gob.ar/es/argentinatradenet/oportunidades-de-negocios/licitaciones-internacionales>

²⁸ Disponible en: <https://cancilleria.gob.ar/es/argentinatradenet/registrarse>

