



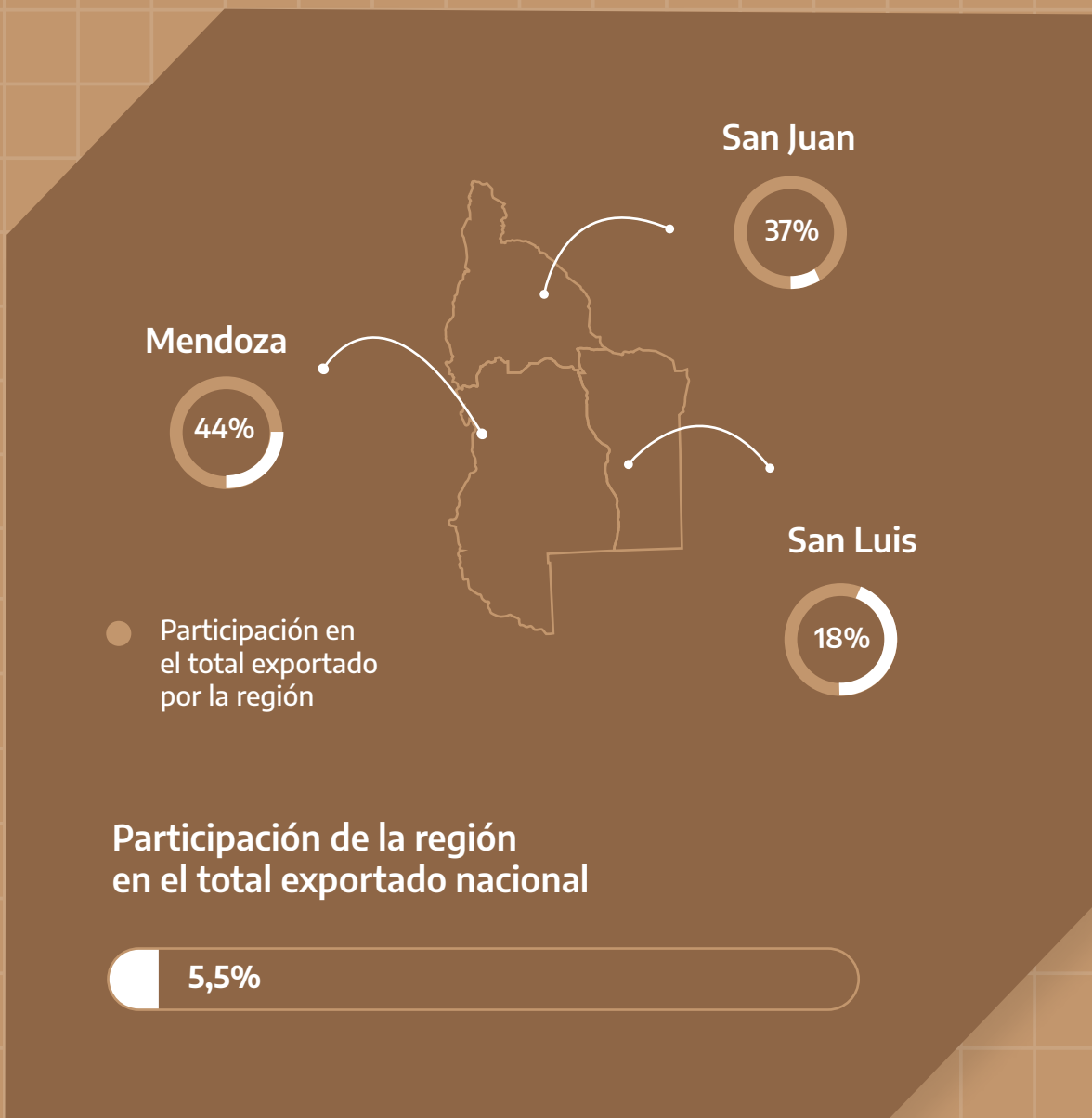
Región CUYO



De Argentina al mundo
Exportaciones
provinciales 2020

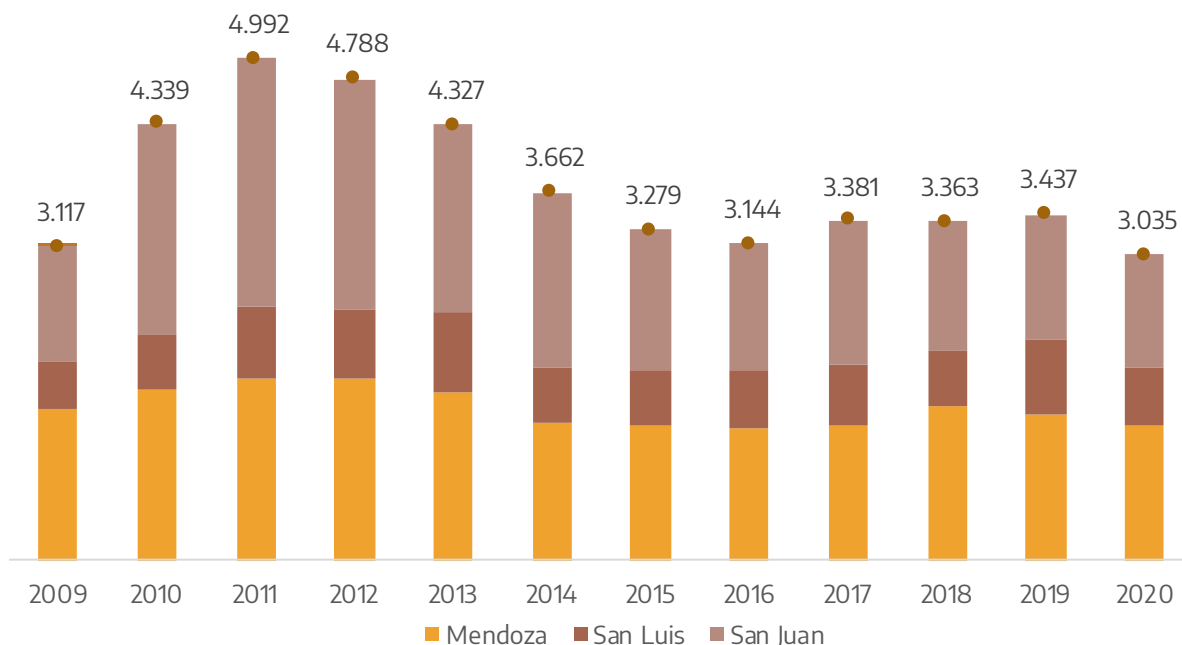
En esta edición del informe de Exportaciones Provinciales se destacan hechos y tendencias, tanto a escala regional como provincial, que explican el comportamiento de las exportaciones durante el año 2020.

Participación de cada provincia durante el año 2020



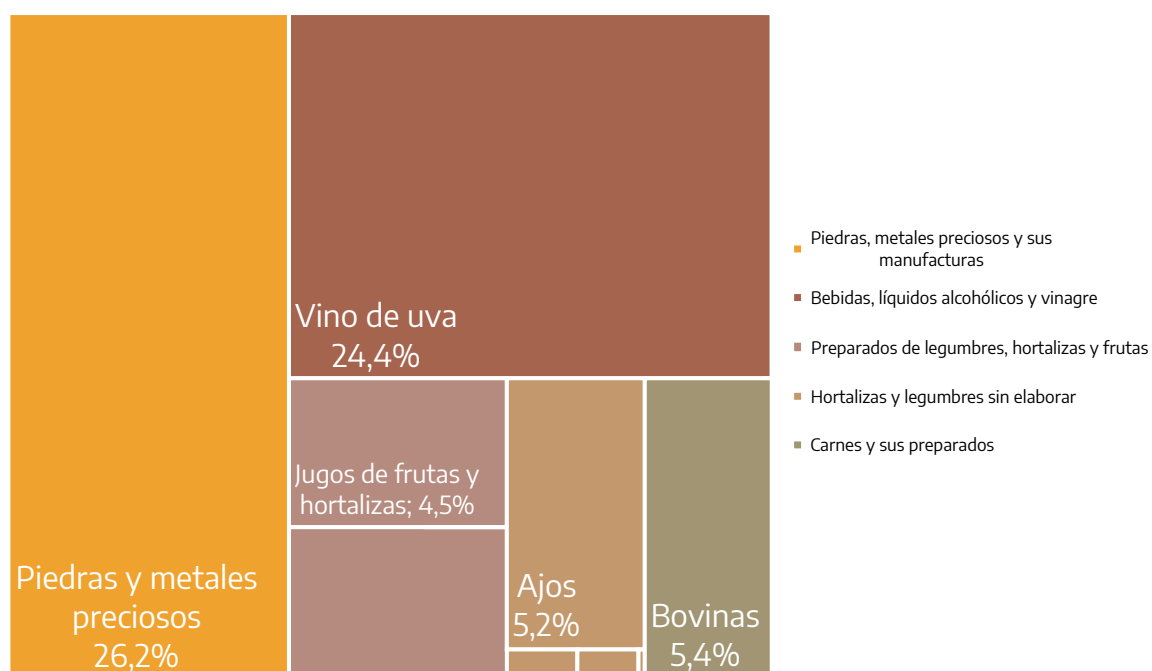
Evolución de las exportaciones provinciales.

*En U\$S



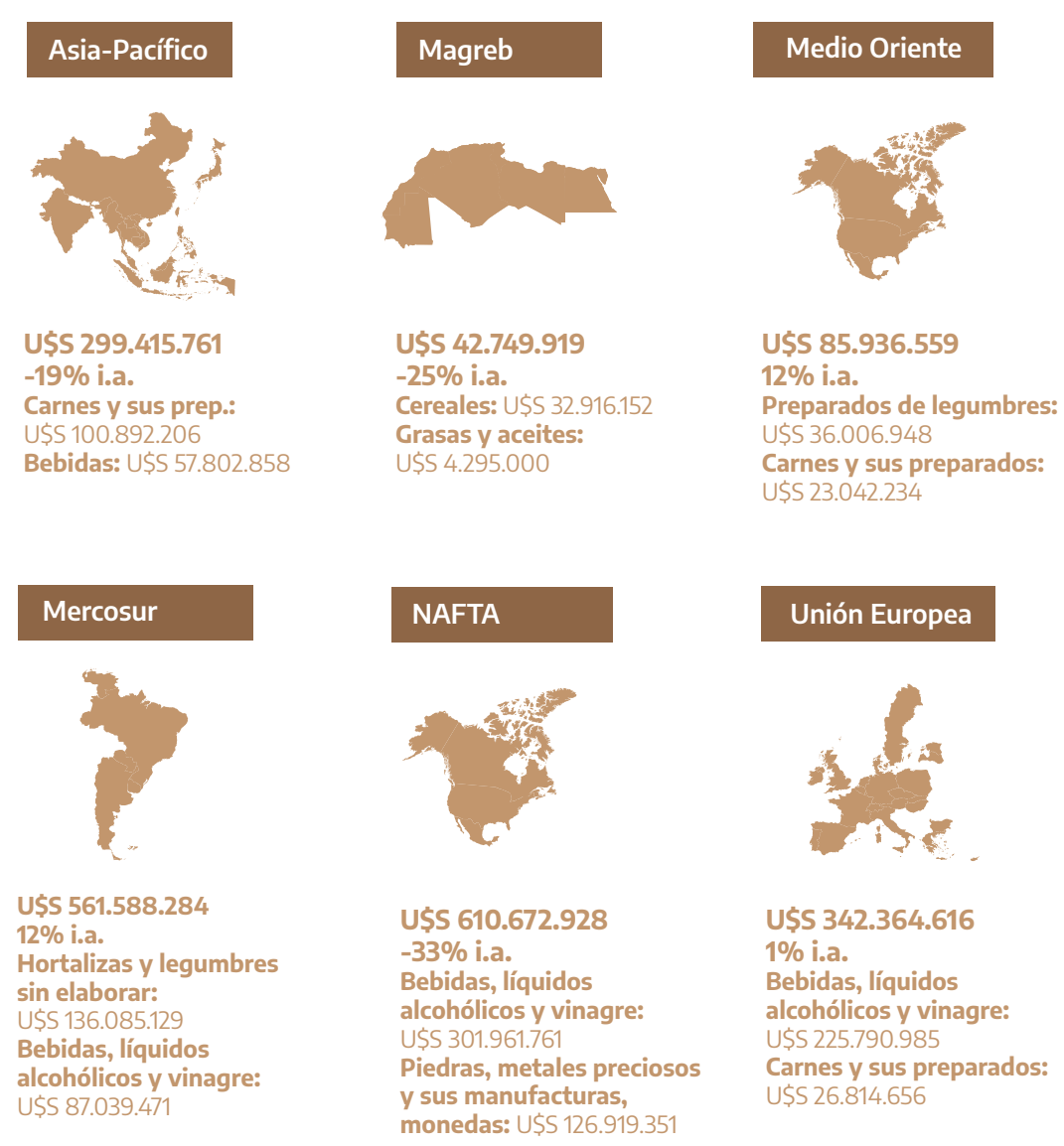
Exportaciones del CUYO según la categoría de rubro y rubro completo elaborada por INDEC

Estos productos componen el 71% del total.



Exportaciones según regiones económicas.

*En U\$S.





Mendoza

Región CUYO



En 2020, Mendoza exportó por **U\$S 1.348 millones**, lo cual supone una variación del -7% respecto a 2019 y del -2% comparando con 2016. Su participación dentro de las exportaciones de la región de Cuyo fue del 44,4% y del 2,5% a nivel nacional, siendo desde 2018 la principal provincia exportadora de la región.

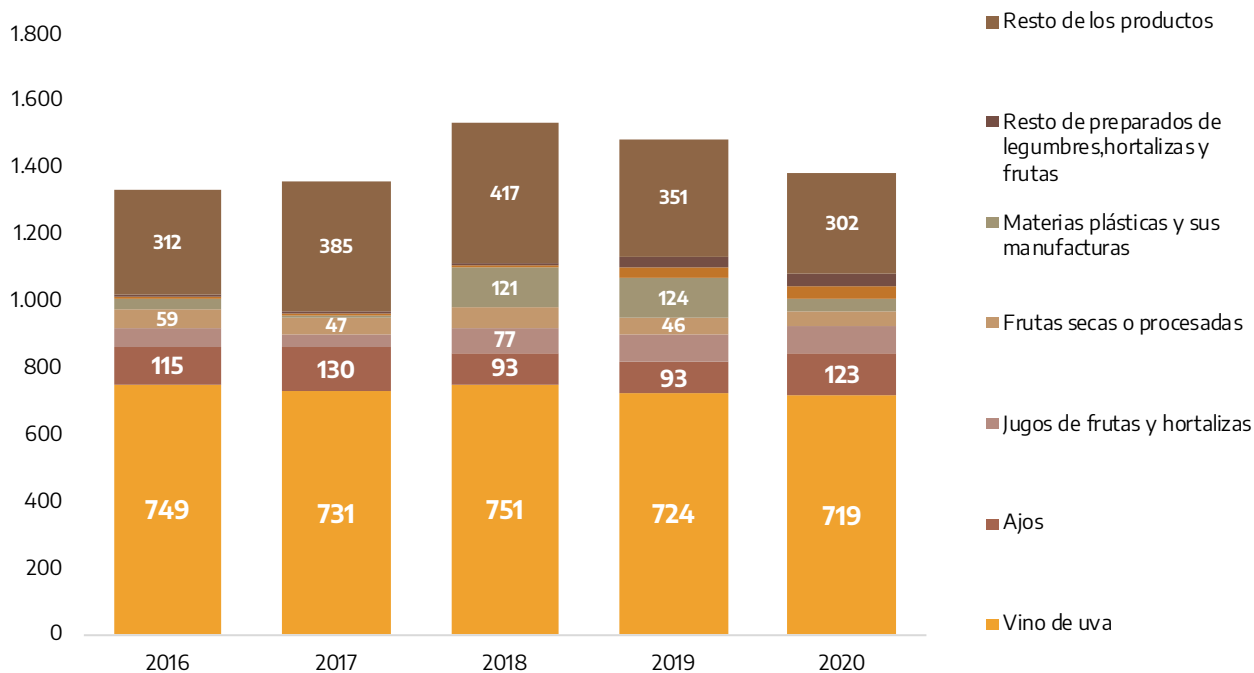
El vino de uva fue el principal producto exportado por la provincia con ventas por **U\$S 719,3 millones**, representando una caída en las exportaciones de este producto de un 1% interanual y conformando el 53% de las exportaciones de la provincia. A nivel desagregado, los vinos en envases menores a 2 litros compusieron el **87% del total exportado en el rubro.**

En segundo lugar, se posicionaron las exportaciones de ajos con ventas por **U\$S 123 millones**. Este valor representa una variación positiva del 33% respecto a 2019. Además, las exportaciones jugo de frutas y hortalizas totalizaron **U\$S 79,2 millones (-8% i.a.)**

Los principales destinos de las exportaciones de Mendoza fueron la región del **NAFTA** (con exportaciones de vinos con capacidad menor a 2 litros, jugo de uva y vinos con capacidad menor a 5 litros), el **Mercosur** (ajos frescos, vinos con capacidad inferior a 2 litros y polipropileno, entre otros), la **Unión Europea** (vinos con capacidad menor a 2 litros, vinos con capacidad superior a 5 litros y peras frescas, entre los principales) y **Asia Pacífico** (vinos con capacidad menor a 2 litros, jugo de uva y vinos con capacidad menor a 5 litros).

Exportaciones de Mendoza.

*En U\$S



Rubros más dinámicos 2019-2020.

*En U\$S

+ 30.314.332
Ajos

32,6%

Aumento en U\$S de las exportaciones entre 2019 y 2020

+ 13.756.595
Resto de grasas y aceites

885,5%

Aumento en U\$S de las exportaciones entre 2019 y 2020

+ 7.696.581
Rto. de hortalizas y frutas

25,4%

Aumento en U\$S de las exportaciones entre 2019 y 2020

+ 7.318.969
Rto. de prod. de ind. químicas

166,6%

Aumento en U\$S de las exportaciones entre 2019 y 2020

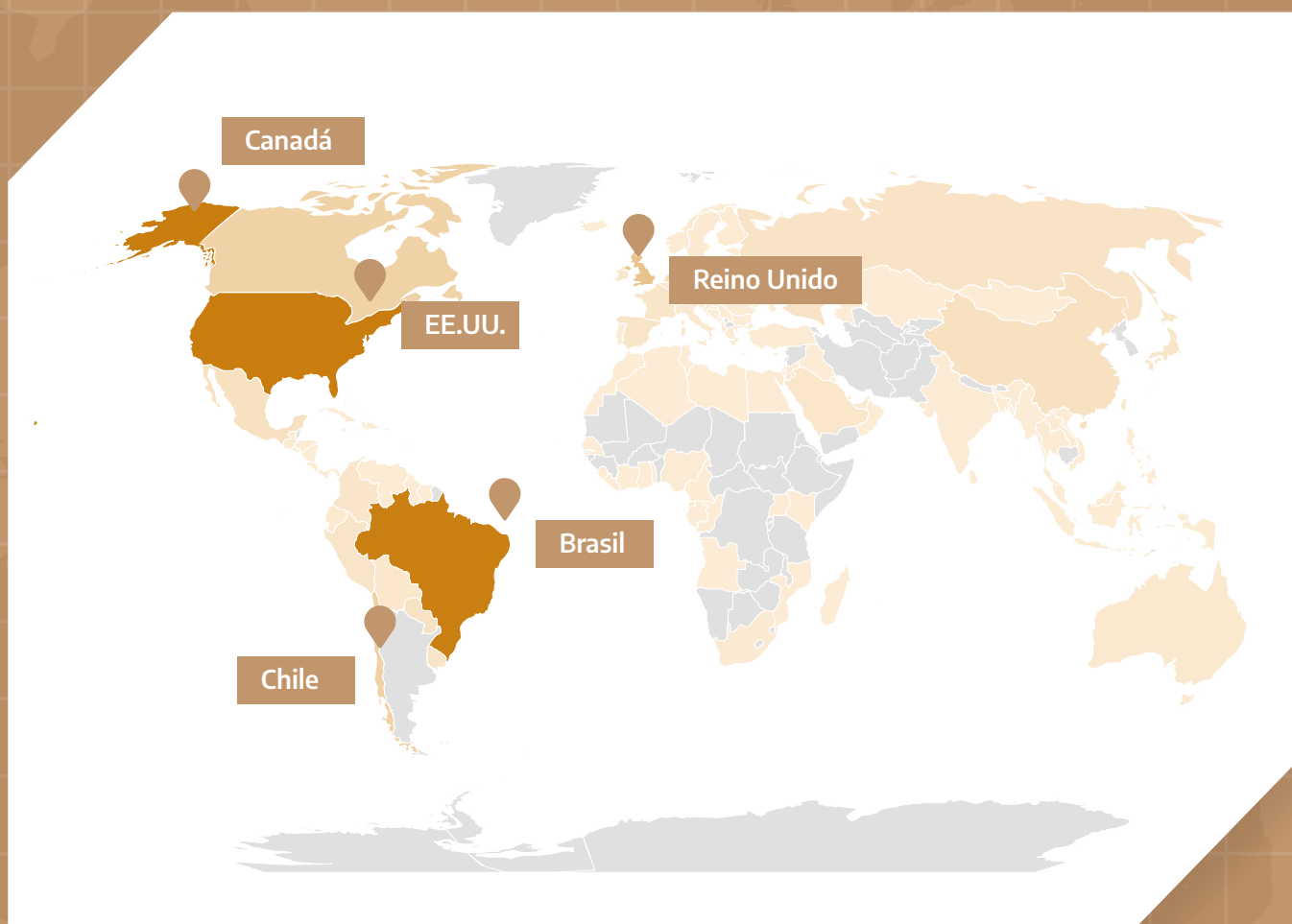
+ 1.867.536
Productos químicos orgánicos

25,0%

Aumento en U\$S de las exportaciones entre 2019 y 2020

* De acuerdo a la categoría Rubros Completos de INDEC

Cantidad de destinos y productos exportados por la provincia



La provincia de Mendoza exportó en 2020 un total de **582 productos** a **143 destinos**.



Principales destinos y productos.



Destinos más dinámicos

Variación absoluta expresada en U\$S millones.

2019
2020



U\$S 12 Mn

Incremento de las exportaciones
hacia **Arabia Saudita.**

2017
2020



U\$S 47 Mn

Incremento de las exportaciones
hacia **Brasil.**

2019
2020



U\$S 11 Mn

Incremento de las exportaciones
hacia **Reino Unido.**

2017
2020



U\$S 23 Mn

Incremento de las exportaciones
hacia **Arabia Saudita.**

2019
2020



U\$S 9 Mn

Incremento de las exportaciones
hacia **España.**

2017
2020



U\$S 15 Mn

Incremento de las exportaciones
hacia **Perú.**



San Juan

Región CUYO



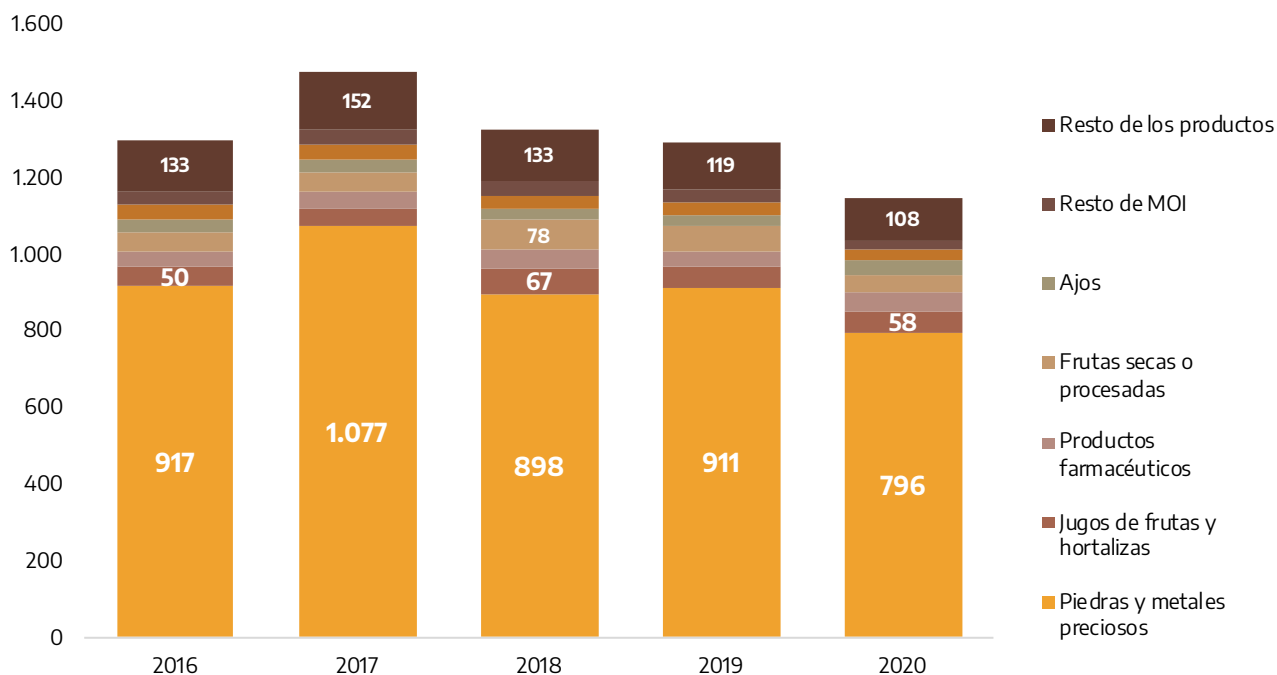
En 2020, San Juan presentó exportaciones por **U\$S 1.119 millones** y, de esta manera, se posicionó 11% por debajo del nivel de 2019. Su participación en las ventas regionales y nacionales fue del 36,9% y 2%, respectivamente.

Las **piedras y metales preciosos** se posicionaron como el principal producto exportado por la provincia con una participación del 71,1% y una retracción interanual del 12,7%. Asimismo, los **preparados de hortalizas, legumbres y frutas** compusieron el 5,9%. El principal producto exportado de este rubro son los jugos de frutas y hortalizas que presentaron una retracción del 0,7% con respecto a 2019.

Los principales destinos de las exportaciones sanjuaninas fueron **Suiza** (con envíos de piedras y metales preciosos), **India** (con envíos de piedras y metales preciosos), el **NAFTA** (con envíos de piedras y metales preciosos y jugos de frutas y hortalizas) y el **Mercosur** (con envíos de productos farmacéuticos y frutas secas).

Exportaciones de San Juan.

*En U\$S



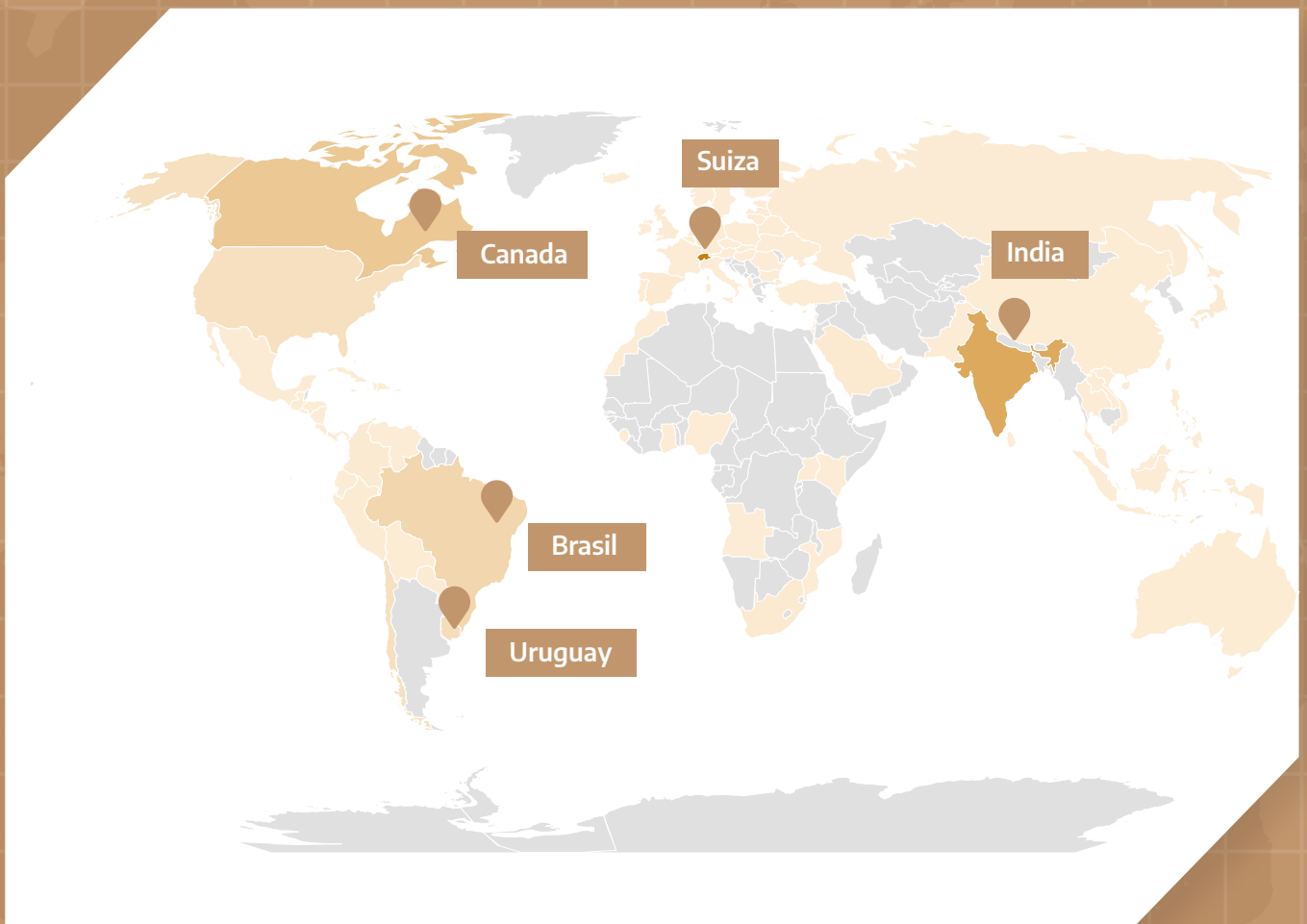
Rubros más dinámicos 2019-2020.

*En U\$S



* Se indica como "-" a aquellos productos dinámicos donde no se realizaron exportaciones en el año contra el cual se realiza la comparación.
* De acuerdo a la categoría Rubros Completos de INDEC

Cantidad de destinos y productos exportados por la provincia



La provincia de San Juan exportó en 2020 un total de **185 productos** a **101 destinos**.



Principales destinos y productos.



Destinos más dinámicos

Variación absoluta expresada en U\$S millones.

2019
2020



U\$S 373 Mn

Incremento de las exportaciones
hacia **India.**

2017
2020



U\$S 368 Mn

Incremento de las exportaciones
hacia **Suiza.**

2019
2020



U\$S 7 Mn

Incremento de las exportaciones
hacia **Suiza.**

2017
2020



U\$S 16 Mn

Incremento de las exportaciones
hacia **India.**

2019
2020



U\$S 7 Mn

Incremento de las exportaciones
hacia **Uruguay.**

2017
2020



U\$S 7 Mn

Incremento de las exportaciones
hacia **Arabia Saudita.**



San Luis

Región CUYO



En 2020, San Luis exportó por **U\$S 567,6 millones**, lo cual supone una variación de -21,9% respecto a 2019 y del 1,9% comparando con 2016. Su participación dentro de las exportaciones de la región de cuyo fue del 18,7% y del 1% a nivel nacional.

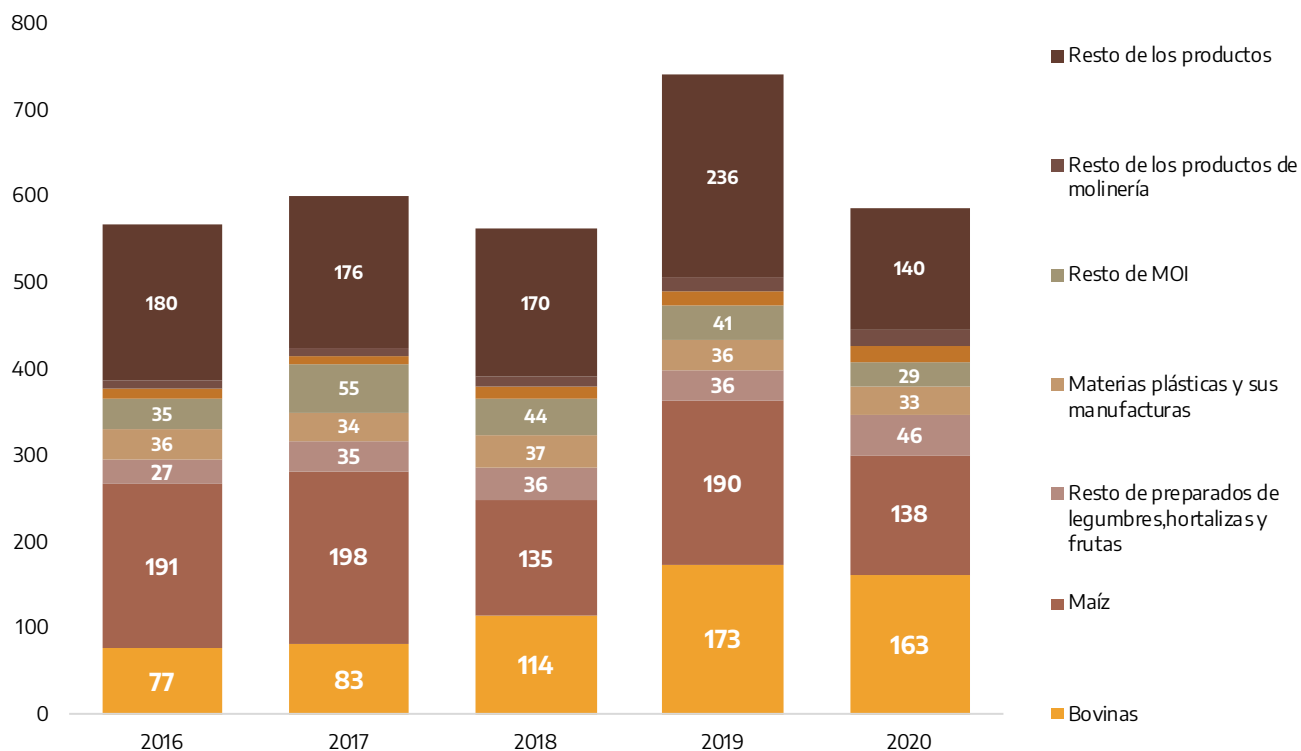
El principal rubro exportado fueron las **bovinas**, por un monto de **U\$S 162,8 millones**, representando una caída en las exportaciones de este producto de un 6% interanual y representando el 29% de las exportaciones de la provincia. A nivel desagregado, la **carne bovina congelada conformó el 79% del total exportado en el rubro.**

En segundo lugar, se posicionaron las exportaciones de **maíz** con ventas por **U\$S 137,9 millones**. Este valor representa una caída del 27% respecto a 2019. Además, las exportaciones de resto de preparados de legumbres, hortalizas y frutas sumaron una cifra de **U\$S 45,8 millones (+28% i.a.)**

Los principales destinos de las exportaciones de San Luis fueron la región de **Asia pacífico** (con exportaciones de carne deshuesada congelada, maíz en grano y porotos de soja), **Mercosur** (compresas y tampones higiénicos, pañales, etc, artículos para transporte y carne bovina congelada, entre otros), **Unión Europea** (carne bovina deshuesada, otros maníes crudos y maníes preparados, entre los principales) y **Medio Oriente** (Carne bovina congelada, maíz en grano y maníes preparados entre los más importantes).

Exportaciones de San Luis.

*En U\$S



Rubros más dinámicos 2019-2020.

*En U\$S

+ 10.077.560
Rto. de prep. de legumbres

28,2%

Aumento en U\$S de las exportaciones entre 2019 y 2020

+ 3.555.509
Rto. de prod. de molinería

23,2%

Aumento en U\$S de las exportaciones entre 2019 y 2020

+ 2.485.372
Manufacturas de piedra

41,6%

Aumento en U\$S de las exportaciones entre 2019 y 2020

+ 974.913
Sorgo granífero

134,9%

Aumento en U\$S de las exportaciones entre 2019 y 2020

+ 776.566
Papel, cartón y sus manufacturas

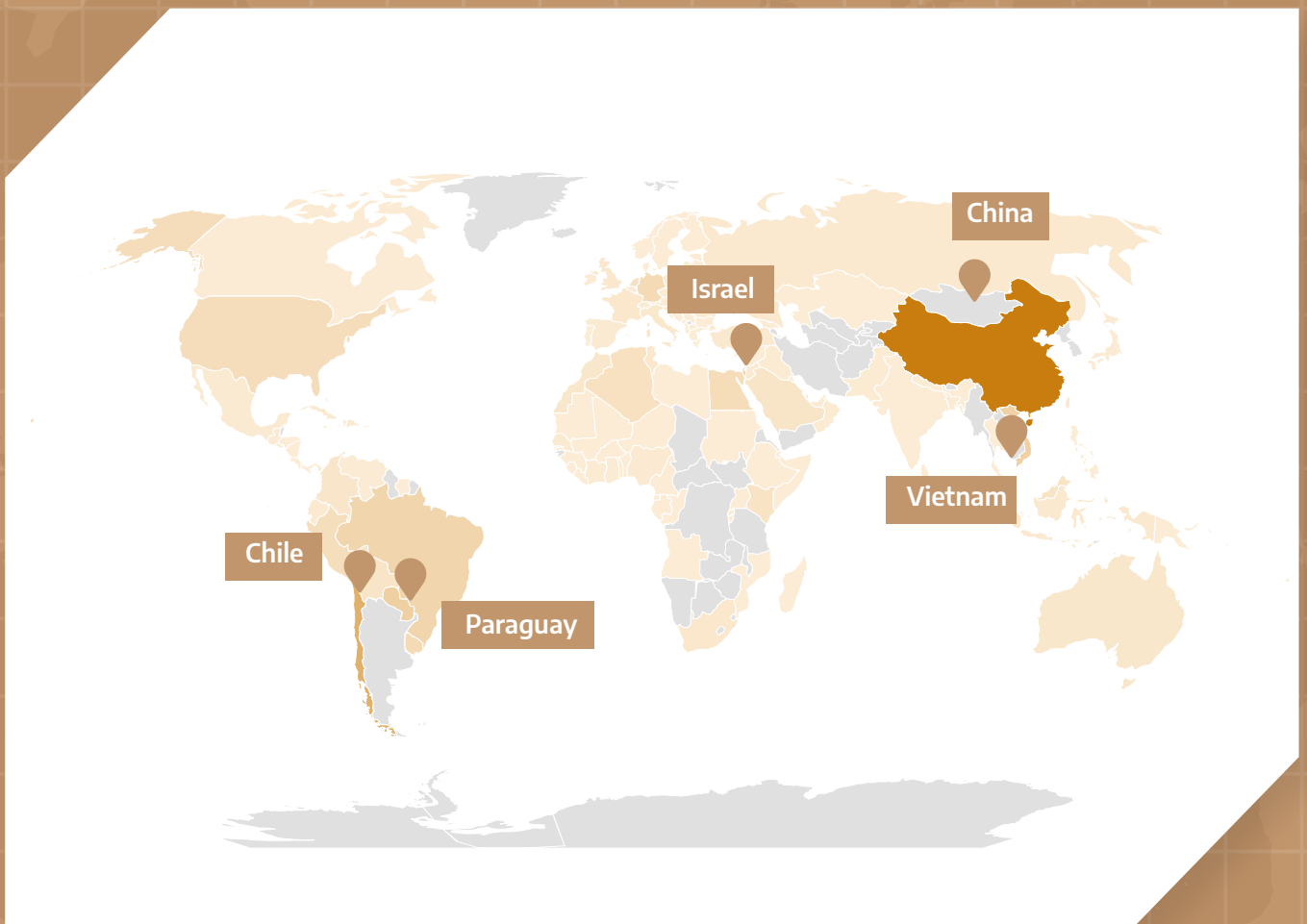
9,7%

Aumento en U\$S de las exportaciones entre 2019 y 2020

* Se indica como "-" a aquellos productos dinámicos donde no se realizaron exportaciones en el año contra el cual se realiza la comparación.

* De acuerdo a la categoría Rubros Completos de INDEC

Cantidad de destinos y productos exportados por la provincia



La provincia de San Luis exportó en 2020 un total de **276 productos** a **151 destinos**.



Principales destinos y productos.



Destinos más dinámicos

Variación absoluta expresada en U\$S millones.

2019
2020



U\$S 4 Mn

Incremento de las exportaciones hacia **Francia.**

2017
2020



U\$S 62 Mn

Incremento de las exportaciones hacia **China.**

2019
2020



U\$S 3 Mn

Incremento de las exportaciones hacia **Chile.**

2017
2020



U\$S 5 Mn

Incremento de las exportaciones hacia **Israel.**

2019
2020



U\$S 2 Mn

Incremento de las exportaciones hacia **Nueva Zelandia.**

2017
2020



U\$S 4 Mn

Incremento de las exportaciones hacia **Francia.**