



Julio 2024



Monitor de Exportaciones Argentinas

Datos a junio 2024



Contenido

1. Resumen ejecutivo	3
2. Tendencias globales	4
a. Dinámica de precios de exportación	4
b. Logística	6
3. Novedades internacionales	7
4. Intercambio comercial argentino	9
a. Datos generales – Junio 2024	9
Grandes rubros	10
b. Datos generales - Primer semestre de 2024	12
5. Tendencias locales	16
a. Novedades locales	17
b. Desempeño sectorial exportador	18
Cereales y oleaginosas	18
Liquidación de divisas	19
Industria automotriz	20
c. Proyecciones (REM)	20
d. Licitaciones internacionales	21

Abreviaturas y símbolos

AAICI	Agencia Argentina de Inversiones y Comercio Internacional
ADEFA	Asociación de Fabricantes de Automotores
CEC	Centro Exportador de Cereales
CIARA	Cámara de la Industria Aceitera de la República Argentina
CyE	Combustibles y Energía
FAX	Freightos Air Index
FBX	Freightos Baltic Index
i.a.	Interanual
INDEC	Instituto Nacional de Estadísticas y Censos
MOA	Manufacturas de Origen Agropecuario
MOI	Manufacturas de Origen Industrial
PP	Productos Primarios
REM	Relevamiento de Expectativas de Mercado
SCFI	Shanghai Containerized Freight Index
TEU	Twenty-foot Equivalent Unit
US\$	Dólares estadounidenses

1. Resumen ejecutivo



Tarifa de flete internacional (FBX)

Promedio último mes: 2.134 US\$/TEU (+213,1% i.a.)

Junio

Exportaciones: US\$ 6.590 millones (+21,7% i.a.)

Importaciones: US\$ 4.679 millones (-35,4% i.a.)

Saldo comercial: +US\$ 1.911 millones

Productos con mayor crecimiento i.a. del mes

PP:

■ **Porotos de soja** (+US\$ 523 millones)

■ **Calamares y potas congelados** (+US\$ 17 millones)

MOA:

■ **Harina y pellets de soja** (+US\$ 282 millones)

■ **Aceite de soja** (+US\$ 102 millones)

CyE:

■ **Aceites crudos de petróleo** (+US\$ 110 millones)

■ **Combustible para aprovisionamiento** (+US\$ 4 millones)

MOI:

■ **Vehículos para transporte de mercancías** (+US\$ 110 millones)

■ **Biodiésel y sus mezclas** (+US\$ 15 millones)

Principales destinos del mes

China (15,9% del total)

Brasil (15,0% del total)

Estados Unidos (7,1% del total)

- En junio de 2024, las exportaciones argentinas alcanzaron los **US\$ 6.590 millones (+21,7% i.a.)**. El incremento se explica por un aumento de las cantidades del 30,2%, que compensó una contracción de los precios de, en promedio, un 6,6%.
- Durante junio, los principales destinos de los despachos argentinos fueron **China** (US\$ 1.051 millones), **Brasil** (US\$ 990 millones) y **Estados Unidos** (US\$ 469 millones).
- Los **principales destinos con superávit comercial** durante el mes de junio fueron **Chile** (+US\$ 401 millones), **China** (+US\$ 379 millones) e **India** (+US\$ 209 millones).

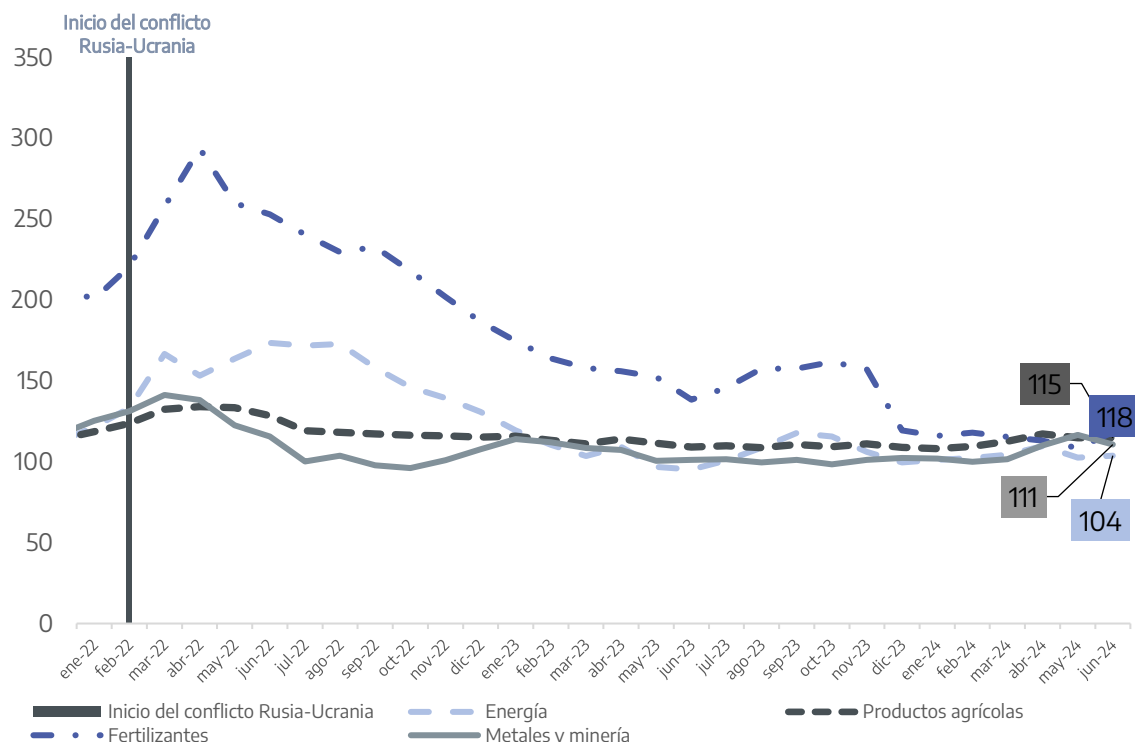
2. Tendencias globales

a. Dinámica de precios de exportación

- **Los precios de la energía¹ aumentaron un 1% intermensual y un 9% interanual en junio.** El incremento se explica por la subida del precio del gas natural, mientras que los precios del petróleo y el carbón se mantuvieron constantes. El precio del gas natural en Estados Unidos pasó de 2,13 a 2,51 US\$/MMBtu, mientras que en Europa subió de 10,12 a 10,87 US\$/MMBtu.
- **Los precios de los fertilizantes² registraron un aumento del 9% intermensual en junio, pero una caída del 15% en términos interanuales.** La caída en términos interanuales se explica por una reducción importante del precio de la fosforita (-56% i.a.), mientras que el resto de los fertilizantes mostraron precios iguales o mayores. Por su parte, la suba mensual estuvo impulsada principalmente por el precio de la urea, que aumentó un 18%.
- **Los precios de los productos de metales y minerales presentaron una baja del 5% intermensual, pero un aumento del 9% interanual.** Durante el mes de junio, todos los minerales del índice presentaron una baja en su precio. Las principales bajas intermensuales fueron en el níquel (-11%), el hierro (-10%) y el cobre (-5%). En la comparación interanual, el mayor aumento se dio en el zinc (+18%) y el aluminio (+14%).

Índice de precios internacionales

Energía, fertilizantes, productos agrícolas y minería.
Enero de 2022 a junio de 2024. Índice 2010=100.



Fuente: AACI en base a datos del Banco Mundial ("World Bank Commodities Price Data, The Pink Sheet").

¹ Los precios se basan en un índice elaborado por el Banco Mundial, que se compone de las cotizaciones de carbón, petróleo, gas natural y GNL en diferentes mercados del mundo.

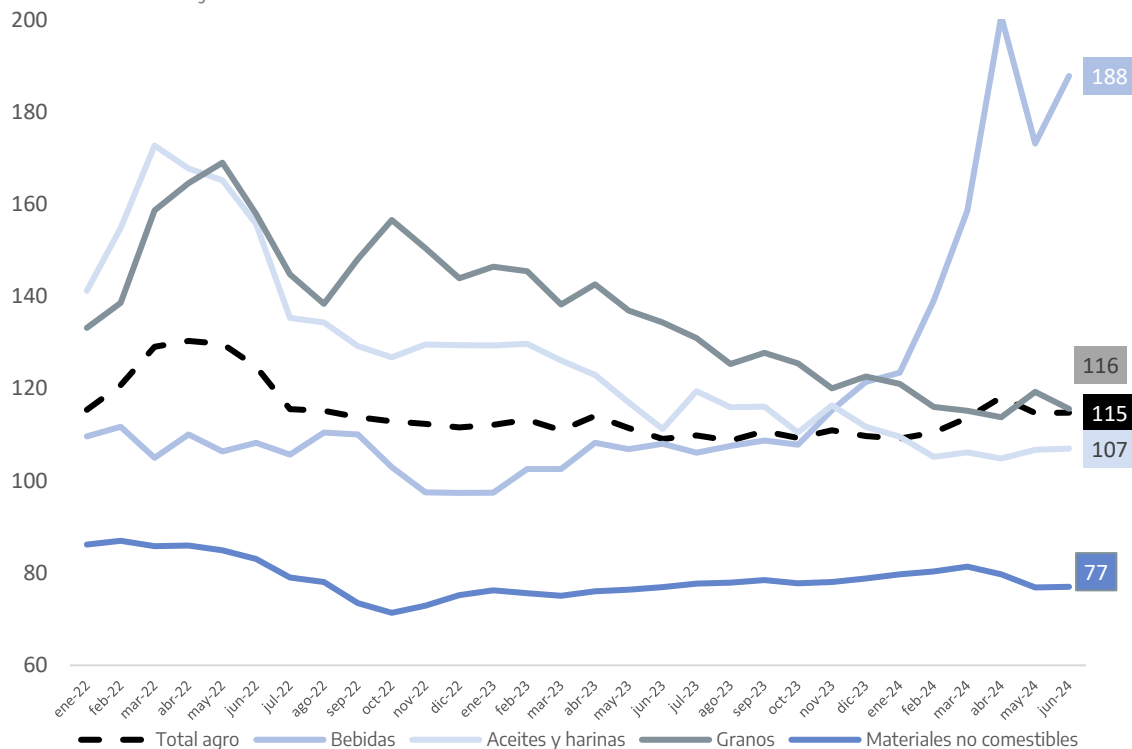
² Los precios se basan en un índice elaborado por el Banco Mundial, que se compone de precios de urea, cloruro de potasio y roca fosfórica, entre otros.

- **Los precios de los productos agrícolas³ se mantuvieron prácticamente constantes en términos intermensuales, mientras que presentaron un aumento del 5% interanual.** En comparación con junio de 2023, el incremento del precio de los productos agrícolas se explica por una suba del precio de las bebidas (café y té, principalmente). Este índice presenta un aumento interanual del 74%, compensado en parte por una disminución del precio de la comida (-6% i.a.).

Índice de precios agrícolas

Bebidas, aceites y harinas, granos, y materiales no comestibles.

Enero de 2022 a junio de 2024. Índice 2010=100.

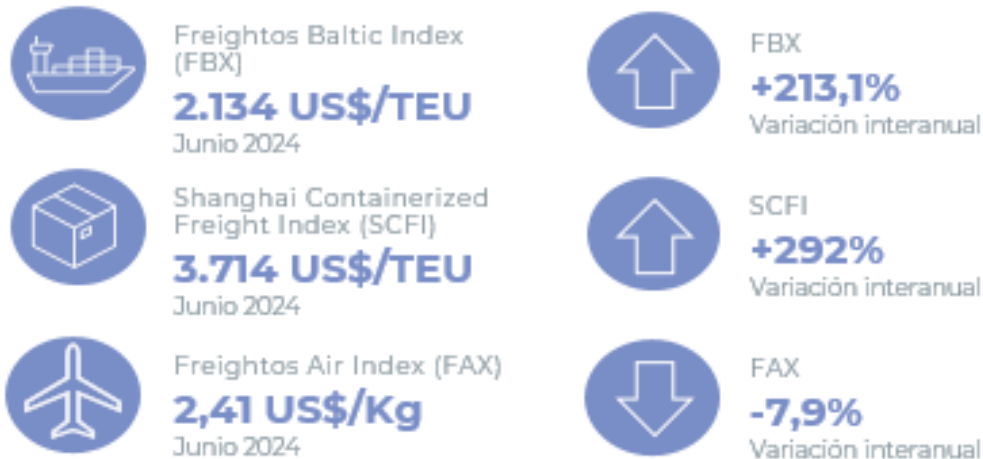


Fuente: AAICI en base a datos del Banco Mundial ("World Bank Commodities Price Data, The Pink Sheet").

³ La evolución de los precios de los productos agrícolas se basa en el índice del Banco Mundial que incluye granos, aceites y café, entre otros productos.

b. Logística

- Durante junio, **el principal índice de precio de flete naviero internacional** registró una **baja pronunciada**, lo que ha contrarrestado la gran subida de los últimos meses. El Freightos Baltic Index (FBX), índice global de transporte de fletes, promedió en junio 2.134 US\$/TEU⁴. Este valor representa una subida intermensual del 32%, mientras que el aumento interanual se posicionó en un importante 213,1%⁵.



- Por su parte, el Shanghai Containerized Freight Index (SCFI), índice compuesto por datos recopilados de 15 rutas de transporte diferentes, promedió en junio 3.714 US\$/TEU. Esta cifra implica un aumento intermensual del 37% y una variación interanual positiva del 292%⁶.
- El Freightos Air Index (FAX), índice realizado en base a cientos de transportistas y agentes de carga de decenas de aerolíneas⁷, promedió en junio 2,41 US\$/Kg, con una suba intermensual del 2% y una disminución interanual del 7,9%.

⁴ TEU es el acrónimo de "Twenty-foot Equivalent Unit", la unidad de transporte utilizada para referir a un contenedor de 20 pies de longitud.

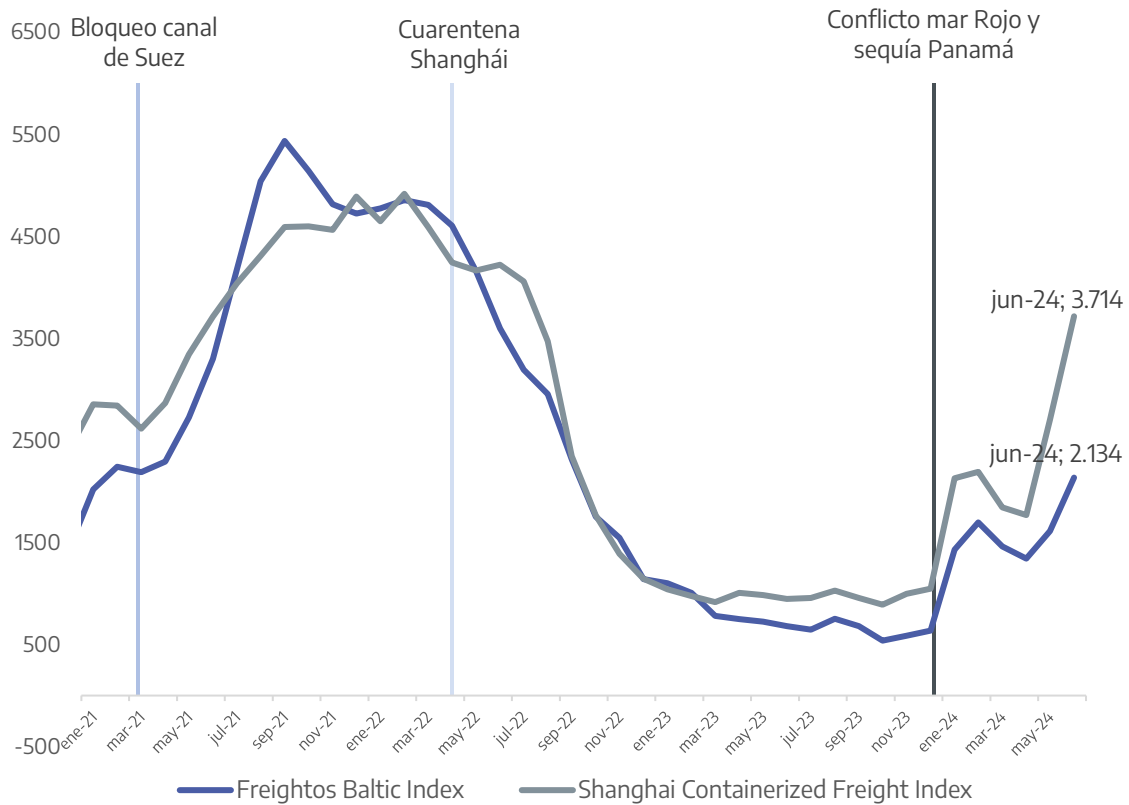
⁵ Fuente: Freightos Terminal. Enlace: <https://app.terminal.freightos.com/fbx?ticker=%5B%22FBX%22%5D&frequency=%22weekly%22>

⁶ Fuente: Container News. Enlace: <https://container-news.com/scfi/>

⁷ Fuente: Freightos Terminal. Enlace: <https://app.terminal.freightos.com/fax?tradelanes=%5B%22global%22%5D&fax-frequency=%22weekly%22>

Índice global de precios de transporte de contenedores

Enero de 2021 a junio de 2024. FBX y SCFI (en US\$/TEU).



Fuente: AAI CI en base a datos de FBX y SCFI.

3. Novedades internacionales

- **La OMC destaca el avance de los autos eléctricos en el comercio mundial⁸.** En 2017, la Organización Mundial de Aduanas comenzó a diferenciar los vehículos con motor de combustión interna de los eléctricos, que incluyen híbridos e híbridos enchufables. En 2017, estas categorías representaban el 4,3% del comercio de vehículos; sin embargo, para fines de 2023, los vehículos eléctricos ya eran más del 30% del valor total. Aunque el número de autos exportados se mantuvo estable (pasó de 40 millones a 43 millones), la composición de países exportadores cambió notablemente. En 2017, los principales exportadores eran Alemania y Japón; mientras que, en 2023, China se posicionó como líder, con 1,8 millones de vehículos eléctricos exportados.
- **Revés para el impuesto mínimo a millonarios⁹.** El proyecto de gravar las ganancias de los multimillonarios con un impuesto mínimo global ha sufrido un duro revés tras las declaraciones de Janet Yellen, secretaria del Tesoro de Estados Unidos, sobre la iniciativa de Brasil en el G20. Yellen declaró que la administración Biden no apoya este gravamen global. Aunque Estados Unidos favorece impuestos progresivos para que los ricos paguen una mayor parte de sus ingresos, el Go-

⁸ Fuente: CEI (organismo público de noticias). Enlace: https://cancilleria.gob.ar/userfiles/ut/2024-05_internacionales_del_cei.pdf

⁹ Fuente: CEI (organismo público de noticias). Enlace: https://cancilleria.gob.ar/userfiles/ut/2024-05_internacionales_del_cei.pdf

bierno estadounidense no participará en el proceso iniciado para acordar un gravamen como el propuesto por Brasil ni firmará el documento resultante de las discusiones en el G20.

- **Brasil suspendió las exportaciones de carne aviar y derivados por la enfermedad de Newcastle**¹⁰. La medida impuesta por el Ministerio de Agricultura de Brasil tiene una vigencia de 21 días, en línea con los estándares sanitarios acordados con los países con los que comercializa. El brote se detectó en el estado de Rio Grande do Sul, un estado clave al ser el tercer exportador de carne de pollo del país, que anteriormente fue afectado por inundaciones. En lo que respecta a China, Argentina, Perú y México, la suspensión aplica a todo Brasil.

¹⁰ Fuente: Agrofy News. Enlace: <https://news.agrofy.com.ar/noticia/210255/brasil-suspendio-exportaciones-carne-aviar-y-derivados-enfermedad-newcastle>

4. Intercambio comercial argentino

a. Datos generales – Junio 2024

Exportaciones



Junio 2024
US\$ 6.590
millones de dólares
↑ Variación vs. 2023
+21,7%

Acumulado 6 meses
US\$ 38.176
millones de dólares
↑ Variación vs. 2023
+14,0%

Importaciones

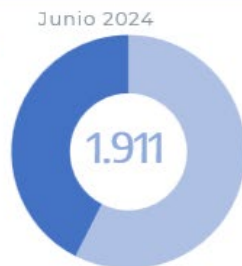


Junio 2024
US\$ 4.679
millones de dólares
↑ Variación vs. 2023
-35,4%

Acumulado 6 meses
US\$ 27.468
millones de dólares
↑ Variación vs. 2023
-27,7%

Saldo comercial

En millones de dólares



PRODUCTOS PRIMARIOS

Junio
US\$ 1.785 millones
+40,1% i.a.



MANUFACTURAS AGROPECUARIAS

Junio
US\$ 2.544 millones
+16,1% i.a.



MANUFACTURAS INDUSTRIALES

Junio
US\$ 1.633 millones
+13,1% i.a.



COMBUSTIBLE Y ENERGÍA

Junio
US\$ 629 millones
+24,2% i.a.

La **harina y pellets de soja** fueron el producto más exportado del mes de junio, con un valor de **US\$ 1.082 millones** (+35,2% i.a.).

Los **porotos de soja** fueron el segundo producto más exportado, con despachos por **US\$ 621 millones** (+530,9% i.a.).

El **aceite de soja en bruto** fue el tercer producto con mayores ventas al exterior en junio, con **US\$ 492 millones** (+26,3% i.a.).

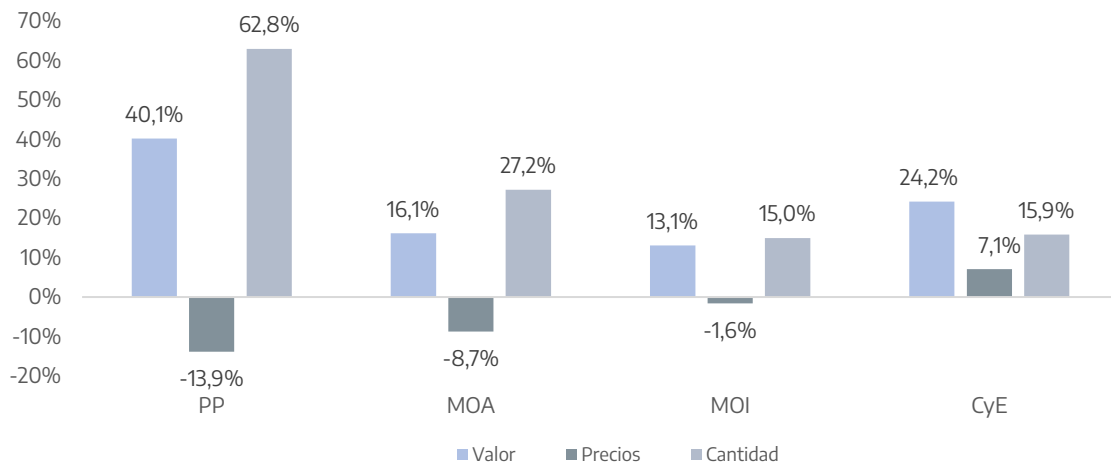
Grandes rubros

Durante **junio de 2024**, las **exportaciones** argentinas totalizaron **US\$ 6.590 millones (+21,7% i.a.)**. El incremento se explica meramente por un **aumento de las cantidades del 30,2%**, ya que los **precios se contrajeron en promedio un 6,6%**.

Por su parte, las **importaciones** de junio alcanzaron los **US\$ 4.679 millones (-35,4% i.a.)**. Esto significó un **saldo comercial** superavitario de US\$ 1.911 millones.

Variación de valor, precios y cantidades de la exportación de bienes

Junio de 2024. Variación interanual en porcentajes.

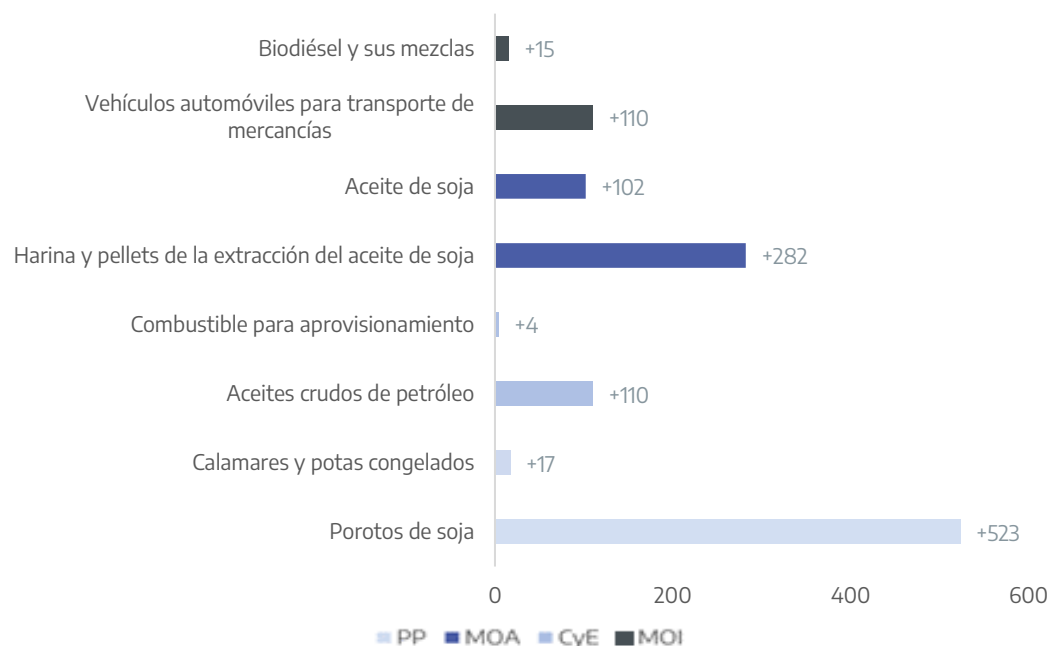


Fuente: AAI CI en base a datos del INDEC.

Dentro del rubro de **Productos Primarios (PP)**, las exportaciones de junio fueron de **US\$ 1.785 millones (+40,1% i.a.)**. Con respecto a las **Manufacturas de Origen Agropecuario (MOA)**, los despachos alcanzaron los **US\$ 2.544 millones (+16,1% i.a.)**. En el rubro de **Manufacturas de Origen Industrial (MOI)**, las exportaciones de junio fueron de **US\$ 1.633 millones (+13,1% i.a.)**. Por su parte, los envíos hacia el exterior de **Combustibles y Energía (CyE)** fueron de **US\$ 629 millones (+24,2% i.a.)**.

Productos con mayor crecimiento por subrubro

Junio de 2024. Variación interanual en millones de dólares.



Fuente: AICI en base a datos del INDEC.

Destinos

En junio, **China** se posicionó como el principal destino de las exportaciones argentinas, al recibir exportaciones por **US\$ 1.051 millones** (+122,9% i.a.). **Brasil** quedó en segundo lugar, con una suma de **US\$ 990 millones** (+9% i.a.). Finalmente, **Estados Unidos** se ubicó tercero, con exportaciones por **US\$ 469 millones** (+22,8% i.a.).

Destino de las exportaciones - Junio 2024

Variación interanual en millones de dólares.

Principales destinos

China
US\$ 1.051 millones

Brasil
US\$ 990 millones

Estados Unidos
US\$ 469 millones

Principales superávits

Chile
+US\$ 401 millones

China
+US\$ 379 millones

India
+US\$ 209 millones

Fuente: AICI en base a datos del INDEC.

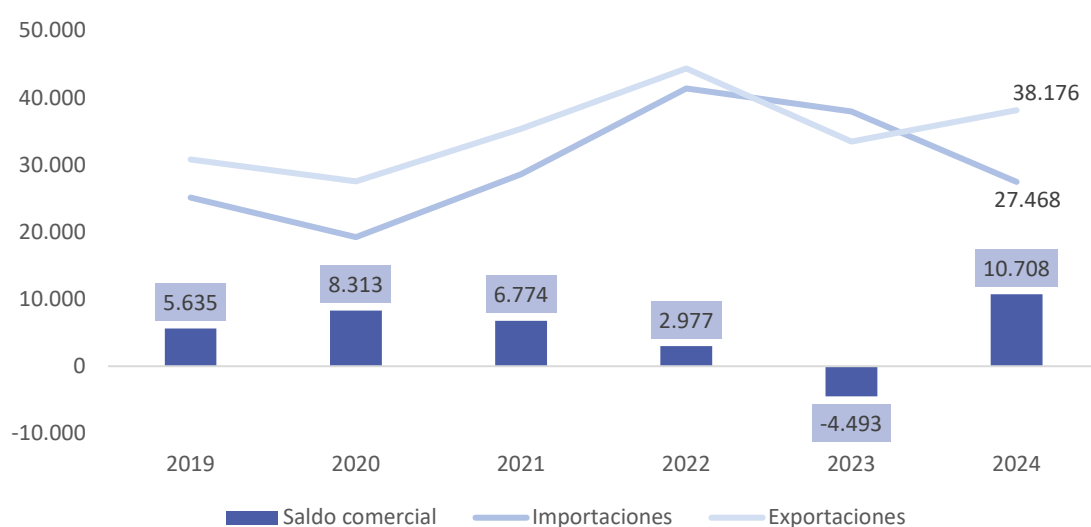
b. Datos generales - Primer semestre de 2024

Las **exportaciones del primer semestre** de 2024 totalizaron **US\$ 38.176 millones**, un 14% superior a las del mismo período de 2023. **Este valor es el segundo más alto de los últimos once años**. Por su parte, **las importaciones fueron un 28% menores a las del primer semestre de 2023**, al alcanzar los US\$ 27.468 millones.

El **saldo comercial del semestre se situó en +US\$ 10.708 millones, lo que representa el superávit semestral más alto de la historia**. El monto marca un fuerte contraste con el resultado del primer semestre del año anterior, que fue deficitario en US\$ 4.493 millones. De esta forma, se produjo una **mejora en la balanza comercial del país de US\$ 15.201 millones**.

Intercambio comercial argentino en primer semestre

Años 2019 a 2024. En millones de dólares.



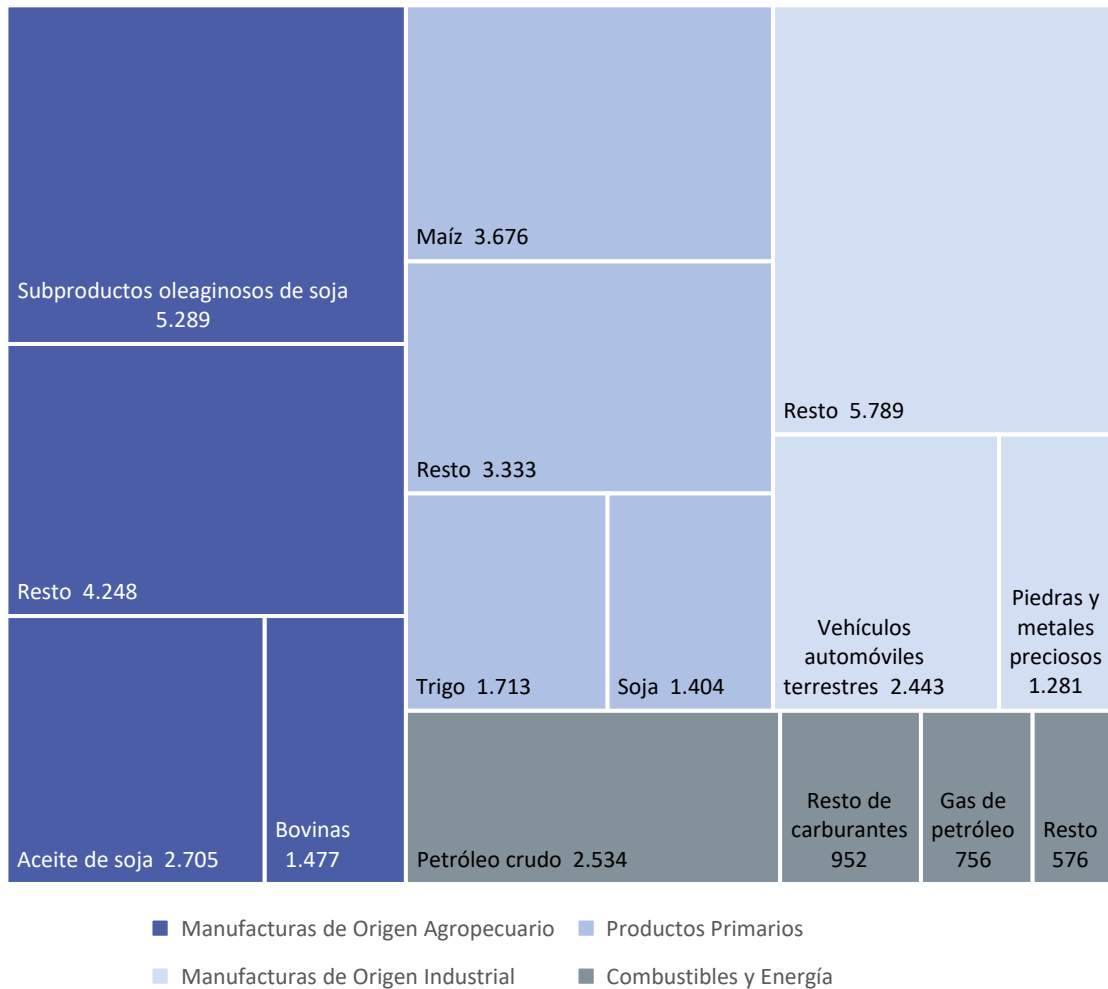
Fuente: AAI CI en base a datos del INDEC.

En cuanto a las **exportaciones**, al clasificar por grandes rubros, las **Manufacturas de Origen Agropecuario (MOA)** lideraron **con US\$ 13.719 millones**. Dentro de este gran rubro, los subproductos oleaginosos de soja representaron un 39,75% del total (US\$ 5.289 millones).

En segundo lugar, se encuentran los **Productos Primarios (PP)**, **con un total de US\$ 10.126 millones**. En este rubro se destaca la participación del maíz, que alcanzó los US\$ 3.676 millones en términos de despachos.

Principales exportaciones por rubro

Primeros seis meses de 2024. En millones de dólares.



Fuente: AAI CI en base a datos del INDEC.

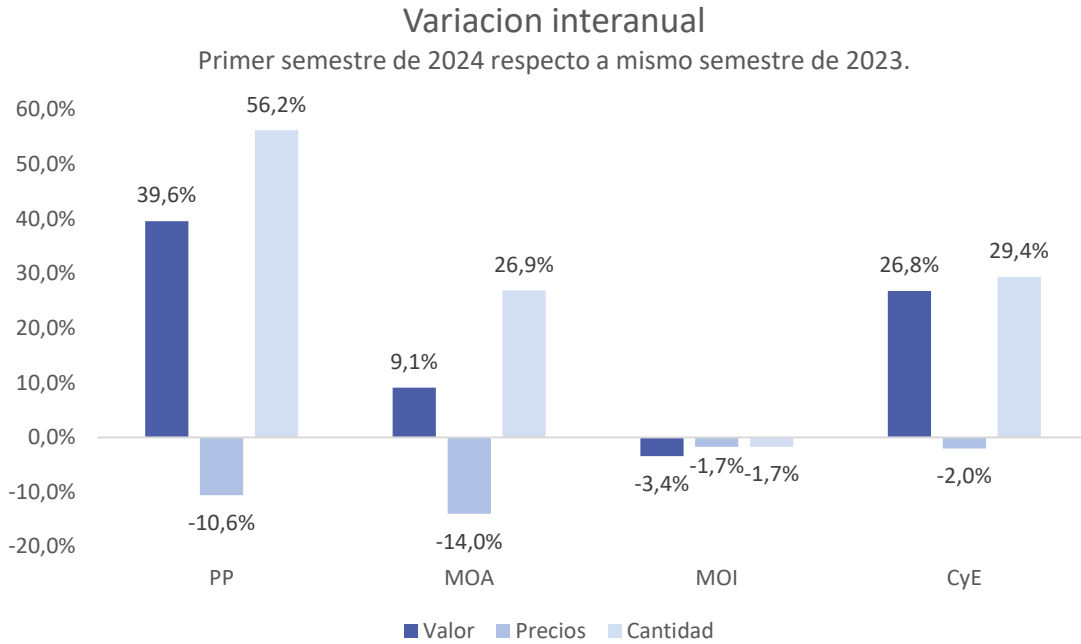
El tercer rubro fue el de las **Manufacturas de Origen Industrial (MOI)**, con un total exportado de **US\$ 9.513 millones**. Dentro de ellas, los vehículos automóbiles terrestres alcanzaron US\$ 2.443 millones, la mayor exportación del sector.

Por último, el rubro de **Combustibles y Energía (CyE)** acumuló **US\$ 4.818 millones**, de los cuales US\$ 2.534 millones correspondieron a despachos de petróleo crudo.

Grandes rubros

En el primer semestre de 2024, **el índice general de precios de las exportaciones descendió un 7,7%**, mientras que el índice de **las cantidades aumentó un 23,5% en términos interanuales**.

Variación de valor, precios y cantidades de la exportación de bienes Primer semestre de 2024. Variación interanual en porcentajes.



Fuente: AAI CI en base a datos del INDEC.

Valores

En términos de valores, los grandes rubros que aumentaron fueron **Productos Primarios** (+40% i.a.), **Combustibles y Energía** (+27% i.a.) y **Manufacturas de Origen Agropecuario** (+9% i.a.). Por otro lado, el rubro **Manufacturas de Origen Industrial** experimentó una baja (-3% i.a.)

Dentro del gran rubro de **Productos Primarios** (PP), las exportaciones del primer semestre de 2024 fueron **US\$ 10.126 millones (+39,6% i.a.)**. Dentro de este conjunto se destacó el subrubro de **cereales** (+US\$ 1.696 millones).

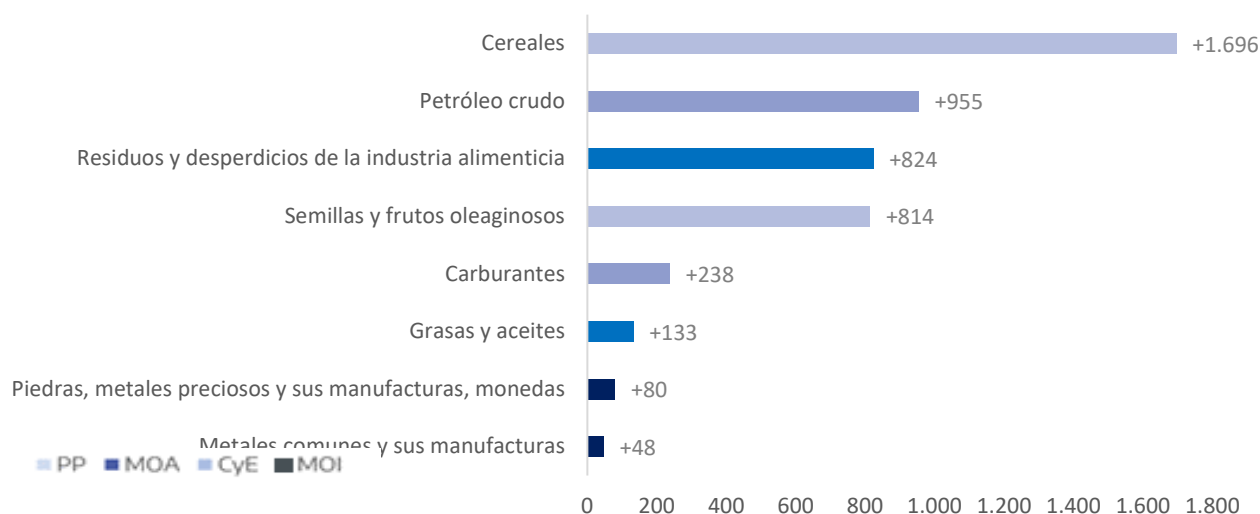
Con respecto a las **Manufacturas de Origen Agropecuario** (MOA), los despachos alcanzaron los **US\$ 13.719 millones (+9,1% i.a.)**. Entre los subrubros más importantes, se destacó el del **residuos y desperdicios de la industria alimenticia** (+US\$ 824 millones).

En el rubro de **Manufacturas de Origen Industrial** (MOI), las exportaciones del primer semestre fueron de **US\$ 9.513 millones (-3,4% i.a.)**. Dentro de este gran rubro, resaltó el subrubro de **pedras, metales preciosos y sus manufacturas, y monedas** (+US\$ 80 millones).

Por su parte, los envíos hacia el exterior de **Combustibles y Energía** (CyE) fueron de **US\$ 4.818 millones (+26,8% i.a.)**. Entre los subrubros más destacados figuró **petróleo crudo** (+US\$ 955 millones).

Variación de valores de los subrubros con mayor crecimiento

Primer semestre de 2024. Variación interanual en millones de dólares.



Fuente: AAI CI en base a datos del INDEC.

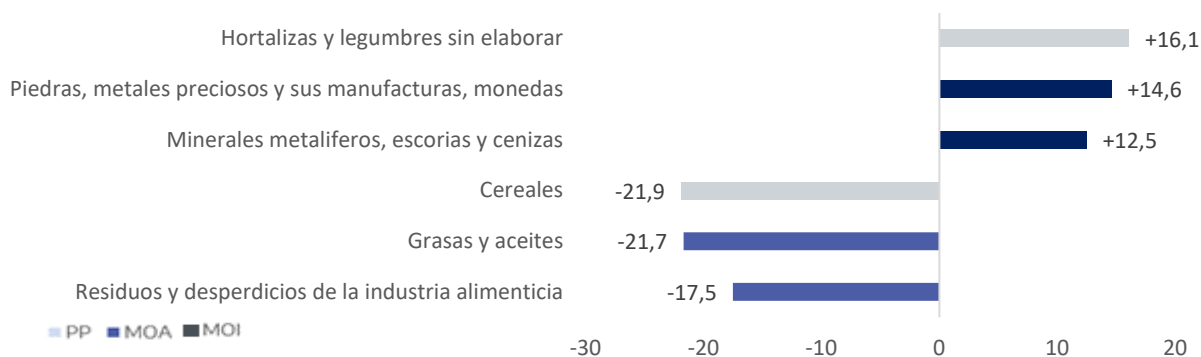
Precios

En lo que respecta a los **precios**, en el primer semestre del año, **el nivel general del índice de precios de las exportaciones decreció un 7,7%**. Todos los grandes rubros experimentaron un retroceso: MOA (-14,0%), PP (-10,6%), CyE (-2,0%) y MOI (-1,7%).

Si se observa por subrubros, **las principales variaciones interanuales que crecieron** fueron las correspondientes a las **hortalizas y legumbres sin elaborar (+16,1%)**; las piedras, metales preciosos y sus manufacturas, y monedas (+14,6%); y los minerales metalíferos, escorias y cenizas (+12,5%). **Por su parte, los subrubros que sufrieron un descenso interanual** fueron los **cereales (-21,9%)**, las grasas y aceites (-21,7%), y los residuos y desperdicios de la industria alimenticia (-17,5%).

Variación de precios de la exportación, por subrubros

Primer semestre de 2024. Variación interanual en porcentajes.



Fuente: AAI CI en base a datos del INDEC.

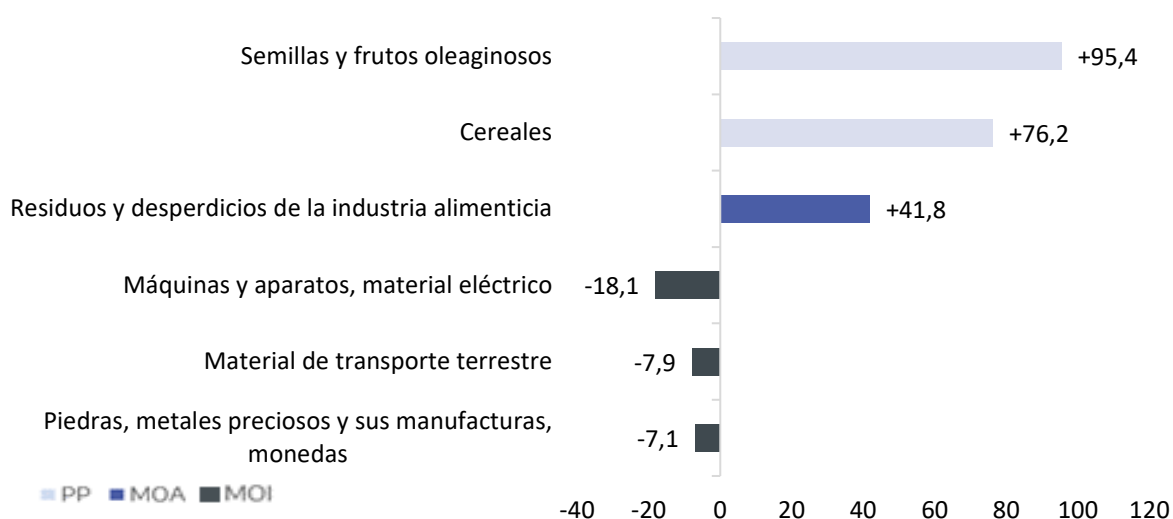
Cantidades

En **términos de cantidades**, en el primer semestre del año, el índice de las cantidades aumentó un 23,5%. Al discriminar por rubros, registró un alza en PP (+56%), MOA (+27%) y CyE (+29%), mientras que MOI mostró una baja (-2%).

Si se clasifica por subrubros, **las principales variaciones interanuales positivas en cantidades** fueron las **semillas y frutos oleaginosos (+95,4%)**, los cereales (+76,2%) y los residuos y desperdicios de la industria alimenticia (+41,8%). Por su parte, **los subrubros que sufrieron una baja interanual** fueron las **máquinas, aparatos y material eléctrico (-18,1%)**; el material de transporte terrestre (-7,9%); y las piedras, metales preciosos y sus manufacturas, y monedas (-7,1%).

Variación de cantidades de la exportación, por subrubros

Primer semestre de 2024. Variación interanual en porcentajes.



Fuente: AAICI en base a datos del INDEC.

Destinos

Durante el primer semestre, los principales destinos de los despachos argentinos fueron **Brasil** (US\$ 6.190 millones; +8,1% i.a.), **China** (US\$ 3.596 millones; +32,7% i.a.) y **Estados Unidos** (US\$ 2.888 millones, +9,2% i.a.).

Destinos y superávits de las exportaciones argentinas

Primer semestre de 2024.

Principales destinos

Brasil
US\$ 6.190 millones

China
US\$ 3.596 millones

Estados Unidos
US\$ 2.888 millones

Principales superávits

Chile
+US\$ 2.550 millones

Vietnam
+US\$ 1.305 millones

Perú
+US\$ 1.148 millones

Fuente: AAICI en base a datos del INDEC.

5. Tendencias locales

a. Novedades locales

China aprueba dos modificaciones genéticas de maíz argentino¹¹. Argentina recibió la confirmación de China para aceptar dos modificaciones genéticas de maíz (MON-87411 y DAS-59122-7), lo que permite exportaciones de maíz argentino al mercado chino. En 2023, China importó maíz por US\$ 9.000 millones y se posicionó como principal importador mundial del producto. Por su parte, Argentina exportó maíz por US\$ 6.400 millones en 2023, sin exportaciones a China. El maíz representa un 10% de las exportaciones totales de Argentina. Actualmente, se estima una producción de 47,5 millones de toneladas para la cosecha 2023/24, según la Bolsa de Comercio de Rosario.

Argentina reabrió el mercado de México para la exportación de productos avícolas¹². En México, el Servicio Nacional de Sanidad, Inocuidad y Calidad Agroalimentaria (SENASICA) aceptó la propuesta del Certificado Veterinario Internacional remitida por su contraparte argentina, el Servicio Nacional de Sanidad y Calidad Agroalimentaria (Senasa) para la exportación de carne aviar y huevos desde Argentina. En marzo de 2023, México había suspendido estas importaciones debido a un brote de influenza aviar altamente patógena que se desató en Argentina. Este año, Argentina ha recuperado mercados para exportaciones aviares en Gran Bretaña, Vietnam y Chile, y ha abierto un mercado en Macedonia del Norte.

Se exportaron alrededor de 87.000 toneladas de peras y manzanas al mercado de Brasil¹³. Durante el primer semestre de 2024, el Senasa certificó la exportación de más de 87.000 toneladas de peras y manzanas desde las provincias de Río Negro y Neuquén hacia Brasil. Del total de estas frutas exportadas, 75.261 toneladas correspondieron a peras y 12.321 toneladas fueron manzanas frescas. Brasil, principal comprador de estas frutas de la norpatagonia, es uno de los países más exigentes en cuanto a su sanidad y calidad.

La planta compresora Tratayén ya se encuentra en funcionamiento para aumentar la capacidad de transporte desde Vaca Muerta¹⁴. Después de seis meses de obras intensivas, comienza a operar la planta compresora Tratayén, ubicada en Neuquén. Esto permite la inyección de gas de Vaca Muerta en el Gasoducto Néstor Kirchner, lo que genera un ahorro anual estimado de US\$ 350 millones. Según Energy Report, la construcción requirió una inversión de US\$ 120 millones y empleó a 700 personas. La planta añadirá 11,2 mm³/d al gasoducto y contará con dos unidades criogénicas y torres de fraccionamiento para acondicionar el gas natural de Vaca Muerta, lo que permitirá la elaboración de subproductos de alto valor. Este gas es de mejor calidad —entre 11.000 y 12.000 calorías— en comparación con el gas procesado en otros yacimientos, como el proveniente del Complejo Cerri de Bahía Blanca, que tiene aproximadamente 9.000 calorías.

¹¹ Fuente: Gobierno nacional. Enlace: <https://www.argentina.gob.ar/noticias/argentina-obtiene-habilitacion-de-china-para-todos-sus-eventos-biotecnologicos-de-maiz>

¹² Fuente: Gobierno nacional. Enlace: <https://www.argentina.gob.ar/noticias/argentina-reabrio-el-mercado-de-mexico-para-la-exportacion-de-productos-avicolas>

¹³ Fuente: Gobierno nacional. Enlace: <https://www.argentina.gob.ar/noticias/mas-de-87-mil-toneladas-de-peras-y-manzanas-exportadas-al-mercado-de-brasil>

¹⁴ Fuente: Gobierno nacional. Enlace: <https://www.argentina.gob.ar/noticias/despues-de-6-meses-de-obras-intensivas-ya-funciona-en-tratayen-la-planta-que-aumenta-la>

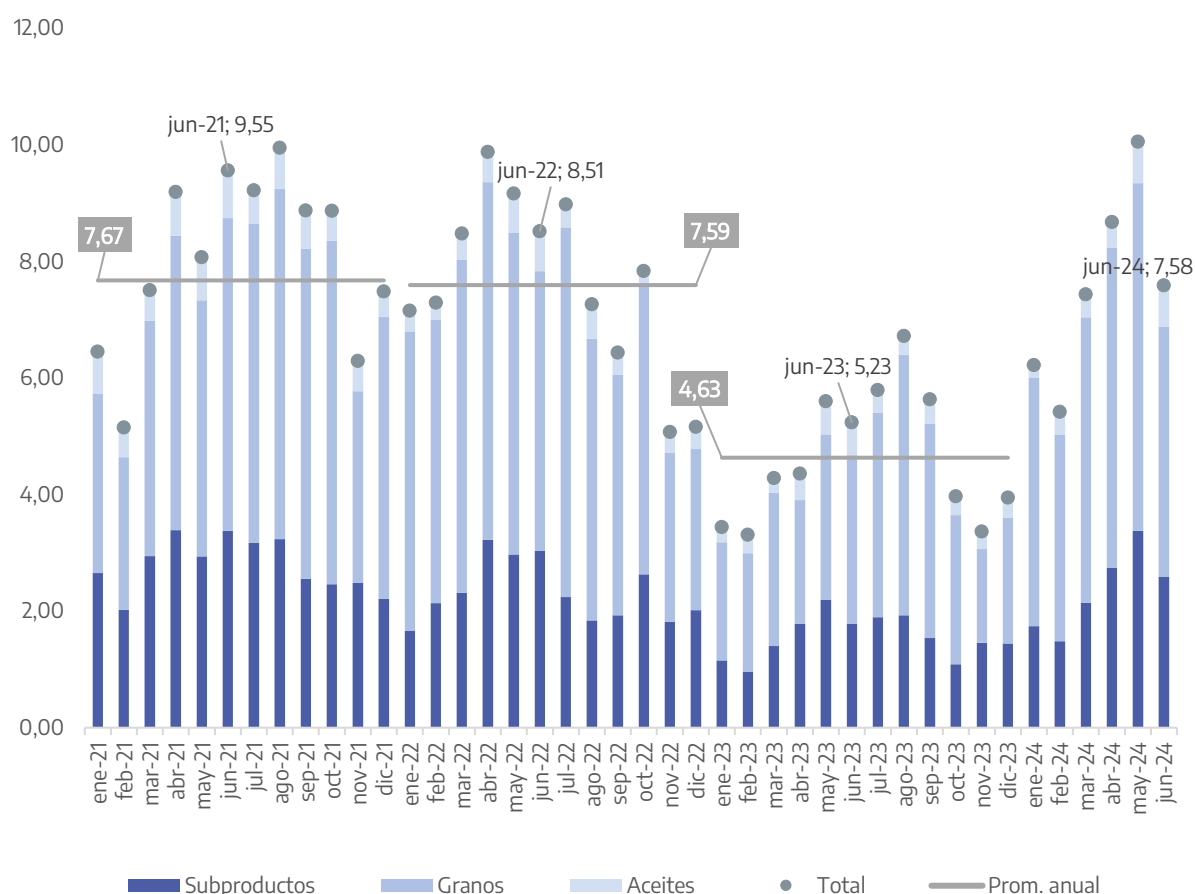
Se rebaja y elimina las retenciones para carnes y lácteos en marco del decreto 697/2024¹⁵. En el caso de la carne bovina, se trata de la eliminación de retenciones para todos los cortes vacunos, sean del tipo A, B, C, D o E, abarcando los tipos de vientres aun productivos. Lo mismo se aplica para la carne porcina, con el motivo de darle una mayor competitividad y proyección internacional a este producto. Respecto a los lácteos, el decreto dispone la eliminación definitiva de los derechos de exportación para los productos de la cadena láctea, un tributo que oscila entre 4,5% y 9% y que hoy se encuentra temporalmente suspendido hasta junio de 2025.

b. Desempeño sectorial exportador

Cereales y oleaginosas

Embarques de aceites, granos y subproductos

Enero de 2021 a junio de 2024. En millones de toneladas.



Fuente: AAICI en base a datos de la Secretaría de Agricultura, Ganadería y Pesca de la Nación.

En junio de 2024 se embarcaron **7,58 millones de toneladas** (+45% i.a.) de aceites, granos y subproductos. Esto se debe a un **incremento en los despachos de subproductos** (+46% i.a.) y de **granos y semillas** (+48% i.a.), así como también a una suba en los envíos de **aceites** (+25% i.a.).

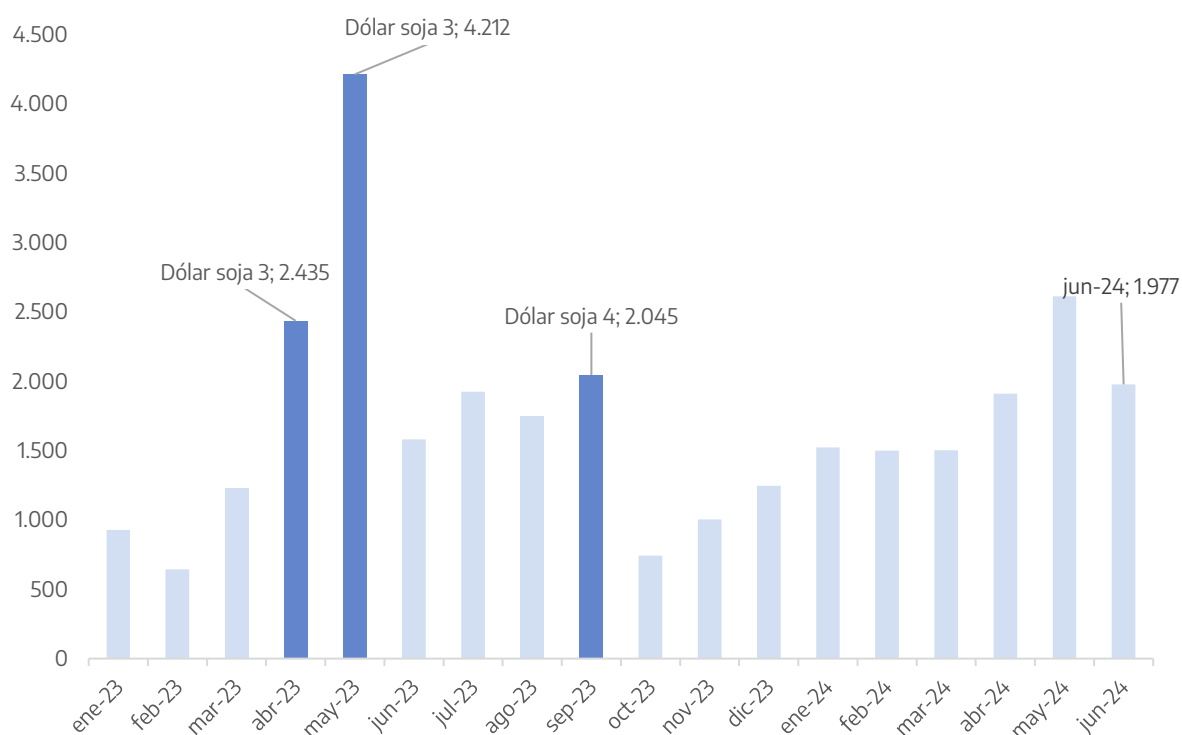
¹⁵ Fuente: infocampo. Enlace: <https://www.infocampo.com.ar/ya-es-oficial-el-decreto-de-milei-que-rebaja-y-elimina-retenciones-para-carne-y-lacteos/>

Liquidación de divisas

La Cámara de la Industria Aceitera de la República Argentina (CIARA) y el Centro de Exportadores de Cereales (CEC) anunciaron que, en **junio de 2024**, el total liquidado correspondiente a cereales y oleaginosas fue de **US\$ 1.977 millones (+25,0% i.a.)**¹⁶.

Liquidación de divisas de la agroexportación

Enero de 2023 a junio de 2024. En millones de dólares.



Fuente: AAI en base a datos de CIARA y CEC.

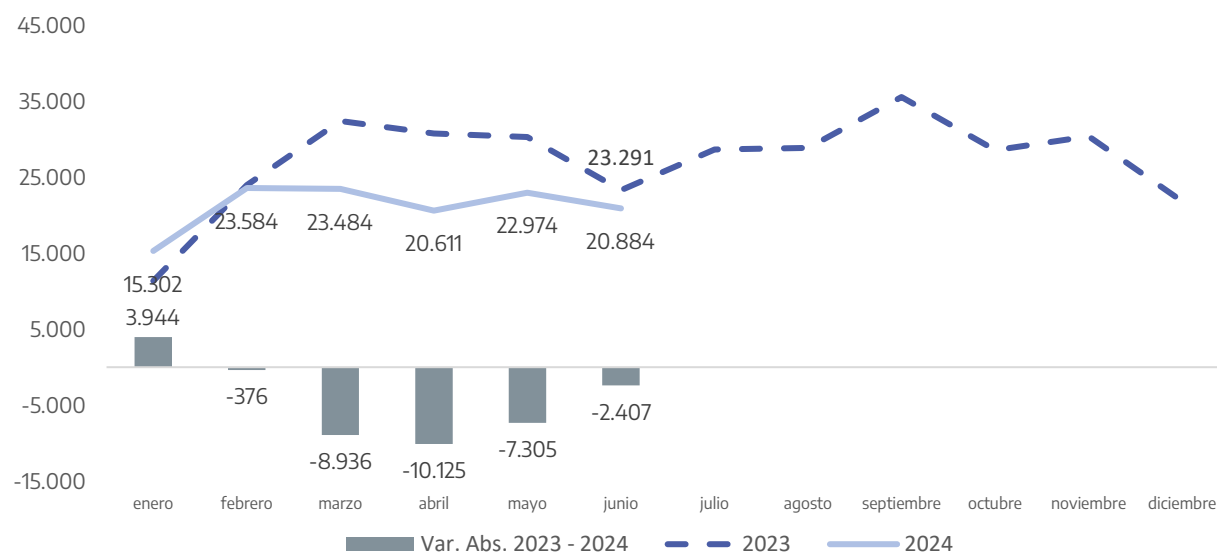
¹⁶ Fuente: "Monitor agroindustrial", CIARA. Enlace: <http://www.ciaracec.com.ar/monitor/x9h4q4ub.pdf>

Industria automotriz

En junio, se registraron **exportaciones de automóviles comerciales y livianos** por un total de **20.884 unidades** (-10,3% i.a.).

Cantidad de autos exportados y variaciones interanuales

Enero de 2023 a junio de 2024. En unidades.



Fuente: AAICI en base a datos de la ADEFA.

Brasil fue el principal destino de las exportaciones automotrices argentinas (68,9% de las unidades totales), seguido por el conjunto de países de América Central (11,8% del total) y por Colombia (4,6% del total).

La **producción nacional de junio de este tipo de vehículos** alcanzó las **32.029 unidades**. El valor se posicionó un 40,2% por debajo la cifra alcanzada en el mismo mes en 2023.

Para más información acerca del sector, consultar el [Informe sectorial de inversión de autopartes](#).

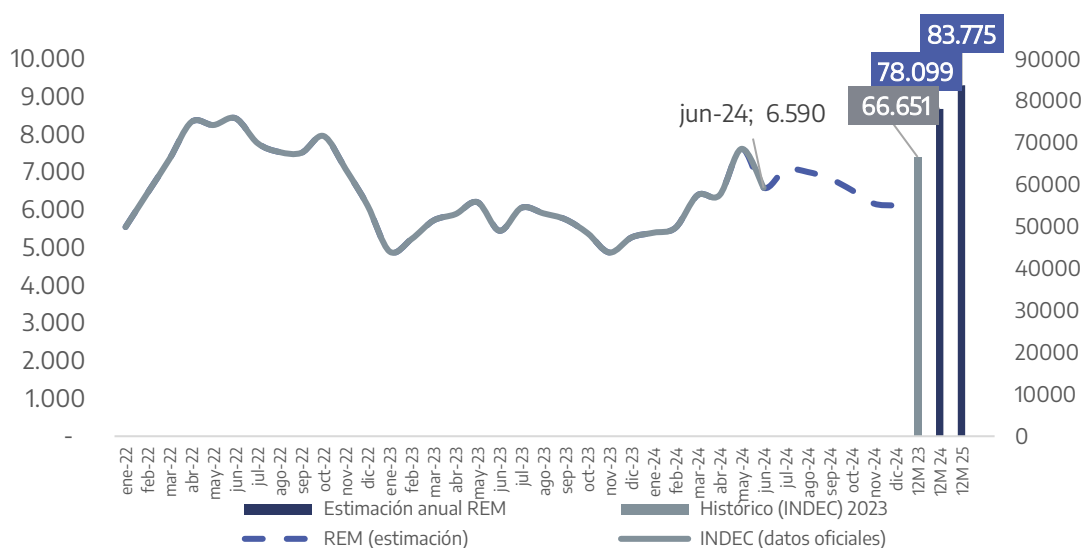
c. Proyecciones (REM)

De acuerdo con el Relevamiento de Expectativas de Mercado (REM del Banco Central de la República Argentina)¹⁷ de junio, se prevé que las **exportaciones del año 2024** alcancen los **US\$ 78.099 millones**. Esta proyección es US\$ 195 millones más que el valor relevado de las expectativas de mayo. La estimación actual supone un incremento del 17,2% con respecto al total exportado de 2023.

¹⁷ Fuente: Proyecciones del REM, BCRA. Enlace: http://www.bcra.gov.ar/PublicacionesEstadisticas/Relevamiento_Expectativas_de_Mercado.asp

Proyecciones de exportaciones argentinas (REM)

Enero de 2022 a diciembre de 2024. En millones de dólares.



Fuente: AAI CI en base a datos del REM (junio).

d. Licitaciones internacionales

En esta sección, se presentan algunos de los llamados a licitación internacional para adquisición de bienes y servicios por parte de otros países, relevados por la Red de Representaciones Argentinas de Cancillería¹⁸.

Para obtener más información acerca de las licitaciones, se requiere el inicio de sesión o la registración dentro de la plataforma Argentina Trade Net¹⁹.

Producto/obra/servicio	Sector	Subsector	País o región	Vigencia hasta
Adquisición, distribución e instalación de equipamiento para terapias intensivas neonatales.	Industria	Equipamiento médico, hospitalario y odontológico	Bolivia	2/9/2024
Adquisición, distribución e instalación de equipamiento de imagenología.	Industria	Equipamiento médico, hospitalario y odontológico	Bolivia	3/9/2024

¹⁸ Fuente: Argentina Trade Net. Enlace: <https://cancilleria.gob.ar/es/argentinatradenet/oportunidades-de-negocios/licitaciones-internacionales>

¹⁹ Disponible en: <https://cancilleria.gob.ar/es/argentinatradenet/registrarse>

Concesión de obras viales en el municipio de La Paz.	Infraestructura	Caminos	Bolivia	10/9/2024
Servicios de ingeniería e instalación de accesorios hidráulicos para reducciones de perdidas técnicas y comerciales.	Servicios	Administración pública	Costa Rica	30/8/2024
“Nueva subestación Palca 220 kV, LT 220 kV Palca-La Pascana, ampliaciones y subestaciones asociadas (Arequipa) (proyecto ITC)”, “Enlace 220 kV Planicie — Industriales, ampliación a 3er circuito”.	Energía	Generación eléctrica	Perú	28/9/2024
Elaboración del expediente técnico etapa 2: Sistema principal de alcantarillado (obras generales) y sistema de tratamiento PTAR Zarumilla.	Servicios	Otros servicios	Perú	29/11/2024

